

DAUGAVPILS NOVADA SOCIĀLĀ DIENESTA ATSKAITE PAR DARBU 2019.GADĀ

1.Sociālā dienesta galvenais mērķis 2019.gadā

Sniegt sociālo palīdzību un sociālos pakalpojumus atbilstoši normatīvajiem aktiem un Daugavpils novada domes pieņemtajiem lēmumiem.

2.SOCIĀLĀ DIENESTA DARBĪBA

2.1.Sociālajā dienestā darbojas vadītāja, 3 daļu vadītāji, 30 sociālie darbinieki, 2 psihologi (viens uz 0,5 slodzi), lietvede, 10 aprūpētāji, 18 palīdzētājprofesijas darbinieki, kas nodrošina sociālo palīdzību un sociālos pakalpojumus novadā.

Pieņemtie lēmumi	2016	2017	2018	2019
Par trūcīgas ģimenes vai personas statusa piešķiršanu	3168	2946	2135	1893
Par maznodrošināto ģimenes vai personas statusa piešķiršanu		76	138	370
Par aprūpi mājās apstākļos	36	34	33	
Par sociālās palīdzības piešķiršanu	3577	3222	2860	2664
Par atteikumu trūcīgas ģimenes vai personas statusa piešķiršanā	11	31	40	33
Par sociālās rehabilitācijas pakalpojuma piešķiršana pieaugušām personām	35	27	24	32
Par sociālās rehabilitācijas pakalpojuma piešķiršana bērniem	23	18	38	19
Par ilgstošas aprūpes un rehabilitācijas pakalpojumu		30	27	24
Konsultatīvais atbalsts				
Pieņemti klienti Sociālajā dienestā dažādos jautājumos	465	429	409	373
Izbraukumi uz pagasta pārvaldēm	25	21	18	19
Izbraukumu laikā pieņemto iedzīvotāju skaits	53	54	56	62
Sociālo aprūpes iestāžu apmeklēšana	12	13	12	12

2.2. Novadā tiek sniegts asistenta pakalpojums 1. un 2.grupas invalīdiem, ko finansē valsts. Sociālajā dienestā pieņemti darbā **72 asistenti**.

2.3. 2019.gadā tika organizēta pieņemšana mammogrāfam, lai veikt sievietēm krūšu vēža skrīningu. Šajā profilaktiskajā apskatē tika izmeklētas **124 sievietes**, no kurām **33 sievietēm** ir nepieciešama papildus izmeklēšana, lai nozīmētu medicīnisko vai profilaktisko ārstēšanu un **3 sievietes** jau ar onkoloģisko saslimšanu.



Mammogrāfa pakalpojums

2.4. Novada Sociālā dienesta uzskaitē ir **69 augsta riska ģimenes un sociālā riska 119 ģimenes**, sociālais darbinieks ar ģimenēm ir izveidojis ģimenēm rehabilitācijas lietas un sadarbībā ar pagasta bāriņtiesas locekļiem, sociālā dienesta sociālajiem darbiniekiem, veiktas apsekošanas visās ģimenēs.

- 7 ģimenēm atjaunotas vecākiem aprūpes tiesības, kurās ir 9 bērni.
- 1 bērnam nodrošināti sociālās rehabilitācijas pakalpojumi krīzes centrā „Rasas pērle” un 1 pilngadīgā persona, 4 bērniem Kandavas novadā „Zantē”.
- 14 bērni un 2 pieaugušie ir saņēmuši rehabilitāciju dzīvesvietā ar Sociālā dienesta darbinieku palīdzību;
- Atjaunotas aizgādības tiesības 7 ģimenēs un pārtrauktas aizgādības tiesības 15 ģimenēs.

2.5. Vasarā Kumbuļos tika organizēta nometne „Cerību dzirkstelīte”. Bērniem no trūcīgām ģimenēm 2 maiņas. Kopumā nometnē bija 60 bērni, tika izlietots 9 900 EUR.



Bērni nometnē “Cerību dzirkstele”

2.6. Katru gadu īpaši tiek sumināti novada **100- gadnieki** un vairāk, kas dalās pieredzē ar savu ilgdzīvotāja dzīves recepti un to bija 1 jubilārs.(Medumi)



Marija Pukinska (arhīvs)

2.7. Katru gadu sociālie darbinieki piedalās, kopā ar novada **invalidiem, sporta svētkos** Ilūkstes stadionā un invalīdu Jaungada pasākumā Ilūkstes kultūras namā.

2.8. Katru gadu Naujenes sociālo pakalpojumu un sociālās palīdzības dienas centrs sagādā prieku uzstājoties ar savām dziesmām, dejām, skečiem, kas palīdz uzturēt komunikāciju starp līdzcilvēkiem un lietderīgi aizpildīt brīvo laiku ne tikai novada iestādēs, bet arī ārpus novada.



Naujenes senioru kopa

2.9. Novadā 2019.gadā Sarkanajā Krustā divas reizes (V, X) ir saņemta humānā krava no Dānijas, kur bija iespēja iedzīvotājiem saņemt apģērbu, apavus, traukus, gultas veļu, mēbeles uz summu **1488.26 EUR**.

2.10. 2019.gadā sociālie darbinieki ir izdalījuši Eiropas pārtikas programmas pakas, higiēnas komplektus, kancelejas preču komplektus, skolas piederumus. Kopumā izdalītas **9975 pārtikas pakas, 3736 higiēnas preču komplekti, 226 skolas piederumu un 82 bērnu pārtikas preču komplekti 70 bērnu higiēnas preces.** Kopumā tiek iekļauta pārtikas programmā summa: **169013 EUR**

2.11. Dalība veselības veicināšanas pasākumu iedzīvotājiem, kas vecāki par 54 gadiem īstenošanu projekta „Pasākumi vietējās sabiedrības veselības veicināšanai un slimību profilaksei” ietvaros ar mērķi „Uzlabot pieejamību veselības veicināšanas un slimību profilakses pakalpojumiem, jo īpaši nabadzības un sociālās atstumtības riskam pakļautajiem iedzīvotājiem”.



Līksnas senioru pasākums



Kalkūnes pagasta jauniešu veselīga dzīvesveida skola

2.12. Daugavpils novada pašvaldība veic piemaksu donoriem asins nodošanas reizē gan stacionārā punktā Daugavpilī, gan izbraukumu reizēs novada teritorijā. 2019.gadā asinis ir nodevuši **1112 donori, izmaksāti no pašvaldības budžeta 6676 EUR.**

2.13. Pašvaldība ir iesaistījusies **projekta „Deinstitutionalizācijas pasākumu īstenošana Latgales reģionā”**, pēc izvērtēšanas personām ar garīga rakstura traucējumiem, tika organizēti pakalpojumi:

1) reiterterapiju saņēma 8 bērni ar invaliditāti;

2) „atelpas brīža pakalpojumu” saņēma 3 bērni ar smagu invaliditātes pakāpi, ko sniedza Aleksandrovas internātpamatskolā;

3) decembra mēnesī ir iesāktas 7 psihologa konsultācijas pieaugušām personām ar garīgas attīstības traucējumiem, kuras atrodas ilgstošas sociālās aprūpes un rehabilitācijas institūcijās un dzīvo mājās un potenciāli var nonākt valsts ilgstošas aprūpes institūcijā.

4) tika nodrošināti 14 bērni kopā ar vecākiem ar canisterapijas pakalpojumu.



4) Ar novembra mēnesi 2019.gadu uzsāka darbību **Dienas aprūpes centrs** Višķos personām ar invaliditāti un pensijas vecuma personām, kurā lielāko daļu saņem pakalpojumu **9 personas** ar GRT.



Višķu dienas aprūpes centrs

5) 27.12.2019. tika mainīts Naujenes bērnu nama nosaukums uz “Sociālā atbalsta un aprūpes centrs “Avots””.

3. Sociālo aprūpes iestāžu, nevalstisko organizāciju un citu sociālo pakalpojumu un pasākumu finansējums no novada budžeta 2019. gadā un budžeta projekts 2020.gadam

3.1. Sociālo aprūpes iestāžu finansējums

	Sociālās aprūpes iestāde, sociālais pakalpojums	2018.gada plāns	Izpilde	2020.gada pieprasījums
1.	Naujenes bērnu nams Mātes un bērna atbalsta centrs „Avotiņi”	388 347	383 873	443 524
2.	Višķu sociālās aprūpes centrs Dienas centru personām garīga rakstura traucējumiem	501 759	495 046	528 146
3.	Sociālo pakalpojumu aprūpes centrs „Pīlādzis” (tikai novada)	502 824	479 736	504 201

3.2. Sociālo pakalpojumu finansējums

	Sociālais pakalpojums	2019. gadā plānots	Izpilde	2020.gada pieprasījums
1.	Subates Romas katoļu draudzes „Miera nams” atbalstam	1899	1899	2047
2.	Bērni palikuši bez vecāku gādības transporta apmaksai autobusam, tramvajam	1500	750	1000
3.	Pacienta iemaksa 3 gultas dienām Stacionārā Daugavpils reģionālajā slimnīcā	30924	28214	30000
4.	Detoksikācijas, nakts patversmes pakalpojuma apmaksā	18768	14 379	17000
5.	Donoru izdevumi	4002	6676	7000

2019.gadā ir sniegts atbalsts pacientu iemaksas apmaksai Daugavpils reģionālajā slimnīcā **28 214** euro par **837** pacientiem.

2019.gadā ir apmaksāts detoksikācijas pakalpojums 428 personām – **14 379** euro, bet saņemta valsts atmaksa par 2018.gadu – **7 155** euro.

3.3.Sociāli mazaizsargāto iedzīvotāju pasākumu finansējums

	Pasākums	2019. gadā plānots	Izpilde	2020.gada pieprasījums
1.	Ziemassvētku pasākumi sociālo aprūpes iestāžu klientiem, bērniem ar īpašām vajadzībām, bērniem bāreņiem, daudzbērnu ģimeņu bērniem un citi sociālie pasākumi	4 967	4942	5600

Atskaite par sniegtajiem psiholoģiskās palīdzības pakalpojumiem 2019.gadā Daugavpils novadā

2019. gada laikā Daugavpils novada Sociālā dienesta psihologi ir snieguši psiholoģiskās palīdzības pakalpojumus **222** klientiem (119 – Daugavpils novada iedzīvotājiem, 4 citu pašvaldību iedzīvotāji).

Pakalpojuma saņēmēji:

Vīrieši no 18 gadiem un vecāki –**41**

Sievietes no 18 gadiem un vecākas – **79**

Bērni līdz 18 gadiem – **102** (diagramma Nr.1)

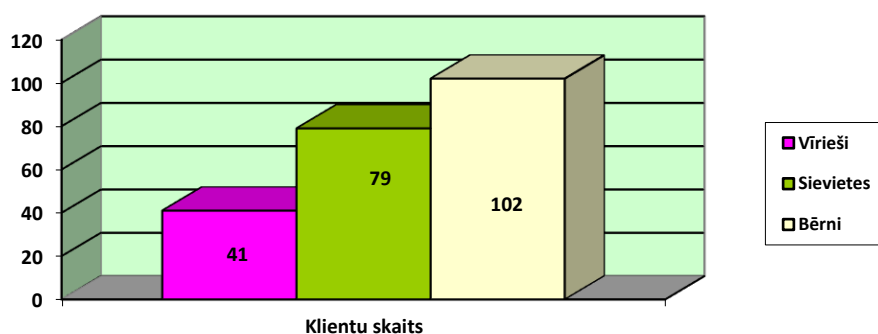


Diagramma Nr.1. Klientu skaits 2019.gadā, atkarībā no vecuma un dzimuma

2019. gadā tika sniegtas **565** konsultācijas.

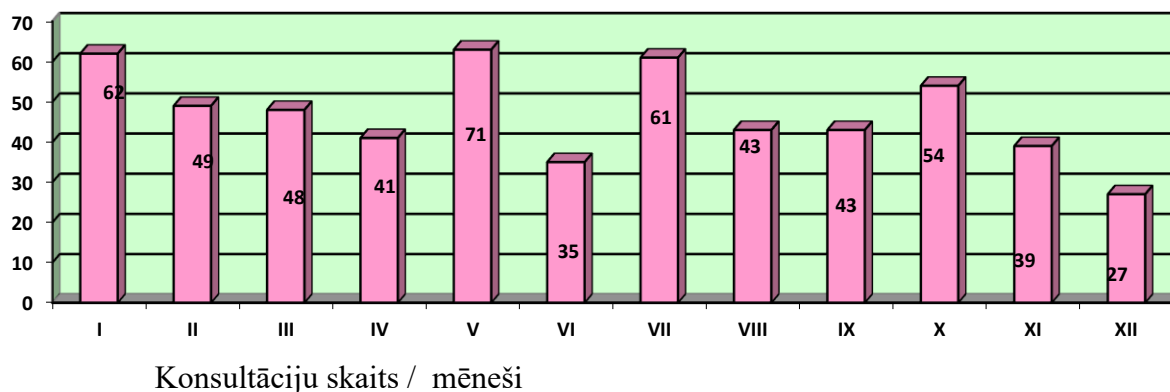


Diagramma Nr.2. Konsultāciju skaits 2019.gadā

Nosūtījumi uz psiholoģiskās palīdzības sniegšanu:

- novada bāriņtiesas – **207** konsultācijas;
- pagastu sociālie darbinieki – **59** konsultācijas;
- pēc Ģimenes ar bērniem atbalsta daļas vadītājas R.Beļskas pieprasījuma (augsta riska ģimenes) – **41** konsultācijas;
- psiholoģiskā palīdzība tika sniegta pēc klientu pieprasījuma - **126** konsultācijas;
- Konsultācijas pēc rehabilitācijas centru ieteikuma – **8** konsultācijas;
- Naujenes bērnu nama – **17** konsultācijas;
- skolas (mācību jautājumi, vardarbība, uzvedības problēmas u.t.t) – **4** konsultācijas;
- Valsts Policija – **12** konsultācijas;
- DI projekta ietvaros – **91** konsultācijas.

Psiholoģiskās palīdzības pakalpojumu saturs.

Tika sniegtas psiholoģiskās konsultācijas/ izpētes sekojošos jautājumos:

Vardarbība pret bērnu

Vardarbība pret bērnu ģimenē

Vardarbība bērnu vidū

Vardarbības sekas bērnam

Bērnu apmācības jautājumi, IQ (intelekta) diagnostika, gatavība skolai

Bērnu psihoemocionālais stāvoklis/ uzvedības grūtības

Bērns –ģimenes jautājumi

Bērns – ģimenes aspektu izpēte

Bērns viedokļa noskaidrošana nosakot dzīvesvietu vecāku šķiršanās gadījumā,

nosakot saskarsmes kārtību ar šķirtajiem vecākiem

Bērns viedokļa noskaidrošana saistībā ar gaidāmo adopciju, aizbildnību, viesošanos

viesģimenē, ievietošanu audžuģimenē

Atbilstība viesģimenes, audžuģimenes, aizbildņa pienākumu pildīšanai.

Vecāku aizgādības tiesību atjaunošanas iespējas.

Nosūtījumi pie speciālistiem

Psihotraumējoši notikumi, zaudējumi, sēras bērniem un pieaugušajiem

Nepieciešamo sociālo un saskarsmes prasmju uzlabošana

Dotā apjoma darba izpildīšanai psihologi strādāja ārpus darba laika, apstrādājot psiholoģiskās izpētes datus, tos interpretējot, kā arī rakstot citu institūciju/ klientu pieprasītos atzinumus, nereti sniedzot arī psiholoģiskās palīdzības pakalpojumu klientam vai piedaloties starpdisciplinārajā sanāksmē.

Pēc bāriņtiesu un novada pašvaldību sociālo darbinieku pieprasījuma tika sniegta psiholoģiskā palīdzība vai veikta ģimenes izvērtēšana pagasta pārvaldēs vai, pēc nepieciešamības, klienta dzīvesvietā.

Tika sagatavoti **60** atzinumi un sadarbības pārskati bāriņtiesām, policijas pārvaldei, rehabilitācijas centriem, skolām, pedagoģiski medicīniskajām komisijām, speciālistiem, klientiem.

Psihologi piedalījās **23** starpprofesionāļu sēdēs un starpdisciplinārajās sanāksmēs, **3** tiesas sēdēs Daugavpilī un Rēzeknē, **4** starpinstitucionālajās sēdēs, pratināšana Valsts Policijā - **1**.

4. Kapitālieguldījumi sociālo pakalpojumu nozarē no novada budžeta

	Iestāde	2019. gads	2020.gads
1.	Naujenes bērnu nams	279 – televizors 3025 – artēziskās akas remonts 3147 - videonovērošana	15000-apgaismojums
2.	Višķu sociālās aprūpes centrs	880 - žalūzijas 780 – dīvāni 2 gab. 418 – pļaujmašīna 368 – televizors 410 – printeris 2gab. 176 – ratiņkrēsls 410 – krēsls biroja 7 gab.	--
3.	Sociālo pakalpojumu centrs „Pīlādzis”:	1560- elektropanna 566 – gemicidālā lampa	6000 – mēbeles istab.

Naujenes bērnu namā ziedojums:

2019.gadā no ziedojuma naudas pasūtītas virtuves mēbeles ar aprīkojumu 1839 EUR;

2019.gadā ir saņemts ziedojumos 7600 EUR

Atlikums uz 2020.gada sākumu ziedojumi 16 726 EUR



Višķu SAC pļaujmašīna



Višķu SAC dīvāns



Višķu SAC printeris



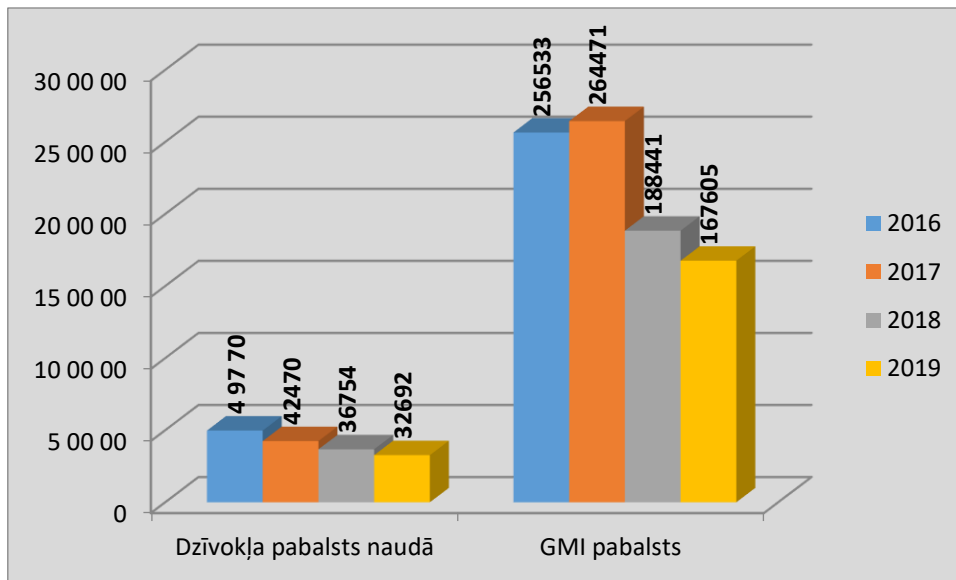
Sociālo pakalpojumu centrs "Pīlādzis" – elektriskā panna



Sociālo pakalpojumu centrs "Pīlādzis" – gemicidālā lampa

5. SOCIĀLĀ PALĪDZĪBA NOVADA TRŪCĪGAJIEM UN MAZNODROŠINĀTAJIEM IEDZĪVOTĀJIEM

5.1. Novadā, atbilstoši Latvijas Republikas likumdošanai, kā obligātie izmaksāti: pabalsti garantētā minimālā līmeņa nodrošināšanai (GMI), kas novadā ir 56.91 EUR un dzīvokļa pabalsti.



Pabalstu salīdzinājums četrus gadus griezumā.

Galvenais iemesls GMI un dzīvokļa pabalstu samazināšanai ir:

- 1) iedzīvotāju skaita samazinājums;
- 2) sociālo darbinieku veiktā kontrole par pabalstu lietderīgu izmantošanu,
- 3) zaudējot statusu, to var atjaunot tikai pēc 3 mēnešiem;
- 4) sociālajiem darbiniekiem ir plašāka piekļuve pie informācijas par klientu;
- 5) ir saistošie noteikumi, kas nosaka zemes daudzumu personai un ģimenei;
- 6) plašāk tiek izmantota iespēja pagaidu sabiedriskajos darbos, jo ar katru gadu iespēja strādāt algotajos darbos ir lielāka;
- 7) sociālie darbinieki SOPA redz kontu skaitu bankās.

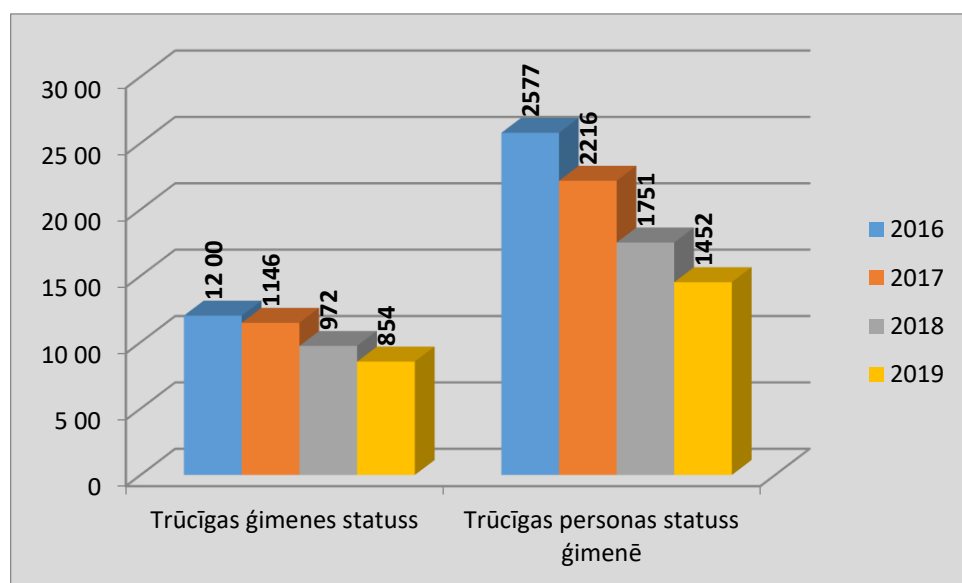
Veicot GMI pabalsta izmaksu un lietderīgumu, var secināt, ka no 2019. gada:

- 1) Vidēji GMI pabalsta nodrošināšanas lielums 1 personai gadā ir 269,59 euro;
- 2) Vidēji GMI pabalsta nodrošināšanas lielums 1 personai mēnesī ir 43,34 euro;
- 3) Vidēji GMI pabalsta nodrošināšanas saņemšanas ilgums 1 personai ir 6,22 mēneši.

5.2. Pārējo pabalstu izmaksas 2016- 2019. gadu griezumā

	2016	2017	2018	2019
Bērnu ēdināšanas pabalsts	16790	12307	9581	8297
Sociālo garantiju pabalsts	87610	82888	124669	131132
Veselības aprūpes pabalsts	1089	1043	694	893
Pārējie pabalsti	7898	7172	5566	4180
Iniciatīvas pabalsts	51329	48590	55019	54566

5.3. Trūcīgas ģimenes vai personas statuss tiek piešķirts, ja personai ienākums ir līdz 128,06 euro.



Trūcīgā statusa salīdzinājums četru gadu griezumā.

Iemesli statusa skaita samazināšanai:

- 1) Iedzīvotāju skaita samazināšanās;
- 2) Iesaistīšanās algotos pagaidu sabiedriskajos darbos;
- 3) Iesaistīšanās sezonas gadījuma darbos;
- 4) Zemes platības ierobežojumi (5ha personai un 15 ha ģimenei, kas nedod iespēju saņemt trūcīgas personas vai ģimenes izziņu);
- 5) LAD maksājumi tiek uzrādīti;
- 6) Citas valsts pensija;
- 7) Ārzemēs dzīvojošo bērnu atbalsts vecākiem;
- 8) Informācijas pieeja pie VSAA datiem, Uzturlīdzekļu maksājumiem, VID datu bāzes informāciju, CSDD transportlīdzekļu uzskaiti, Zemes grāmatas informāciju.

5.4. Maznodrošināto iedzīvotāju statuss ir līdz 258.00 EUR.

	2016	2017	2018	2019
Maznodrošinātā ģimene	32	55	97	258
Maznodrošinātā persona	62	98	188	435

Palielinās maznodrošināto iedzīvotāju skaits:

- 1) Ir iespējamība saņemt Eiropas pārtikas programmas piedāvājumu;
- 2) Atvieglojumi nodokļu sistēmā par īpašumiem;
- 3) Latvenergo atvieglojumi;

6. BĒRNU BĀREŅU UN BEZ VECĀKU GĀDĪBAS PALIKUŠO BĒRNU APRŪPE NOVADĀ

N.p.k.	Grupas raksturojums	2016	2017	2018	2019
1.	Bērni līdz 18 gadiem	96	128	112	119
2.	Bērni no 18- 24 gadiem	28	43	55	69
3.	Bērnu nama bērni	40	27	39	23
	KOPĀ	164	198	206	211

Ir palielinājums bērnu bāreņu un bez vecāku gādības palikušo bērnu skaitā vairāku iemeslu dēļ:

- 1) Mazefektīva vecāku izglītojošā programma, jo vairāk ir gadījumi vecāku pienākumu nepildīšanas dēļ;
- 2) Palielinās atkarību personu skaits un personu ar garīgas attīstības traucējumiem;
- 3) Tiek veikta stingrāka kontrole darbā ar sociālā riska ģimenēm no Sociālā dienesta puses;
- 4) Palielinās vardarbība ģimenēs pret bērniem, kas izskaidrojama ar alkohola lietošanu;
- 5) Starpprofesionāļu komandas darbā ir tikai daļēji izmantota sistēmiskā pieeja;
- 6) Starppinstitutionālā informācijas aprītē daļēji izmantota NPAIS programma.

7. SOCIĀLĀS APRŪPES ORGANIZĒŠANA

7.1. Ilgstošas aprūpes pakalpojuma izmantošana Daugavpils novada iedzīvotājiem

N.p.k.	Institūcija	2016	2017	2018	2019
1.	Višķu sociālās aprūpes centrs	74	74	74	74
2.	Valsts sociālās aprūpes centrs personām ar smagiem garīga rakstura traucējumiem	6	8	7	6

Šie pakalpojumi ir pastāvīgi pieprasīti, jo skaits nemainās savā dinamikā, tas liecina, ka jāstrādā pie šī pakalpojuma stabilizēšanas, kvalitātes uzlabošanas. Nemainība saistās ar:

- 1) Personām ir diezgan smags veselības stāvoklis un nepieciešama profesionāla aprūpe, ko nevar veikt ģimenes locekļi;
- 2) Darbspējīgas personas ir nodarbinātas un nevar zaudēt vienīgo peļņas avotu;
- 3) Personas ir vientuļas;
- 4) Pašas personas vēlme dzīvot institūcijā.

7.2. Sociālās aprūpes organizēšana mājās apstākļos

N.p.k.	Pakalpojums	2016	2017	2018	2019
1.	Aprūpē mājās sociālo aprūpētāju skaits	7	8	8	8
2.	Aprūpē mājās aprūpējamo skaits	36	34	33	27

Pakalpojuma pieprasītāju skaits dinamikā nemainās, tas izskaidrojams ar to, ka:

- 1) Personas nevēlas dzīvot institūcijā;
- 2) Zaudē pašaprūpes spējas sakarā ar slimību vai invaliditāti un kopjams mājās apstākļos;

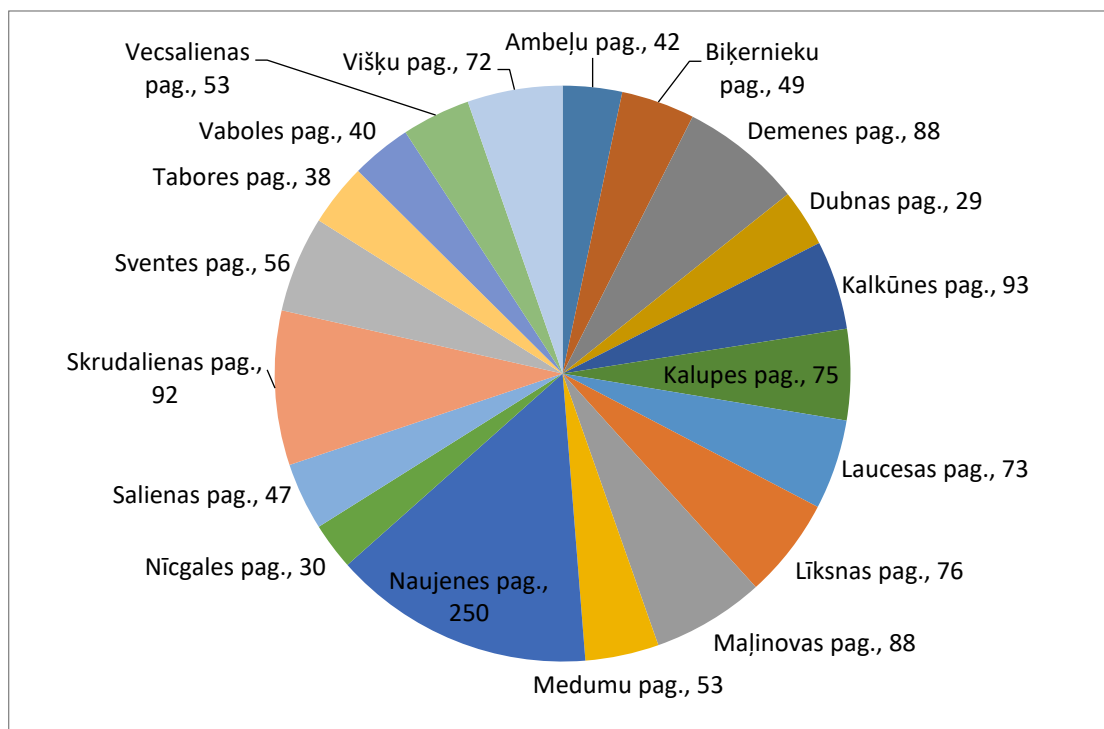
7.3. Ieviests jauns pakalpojums “**Mobilās aprūpes vienība**”, darbība uzsākta ar septembri 2019.gadu. Apkalpoti par 2019.gadu 14 klienti.



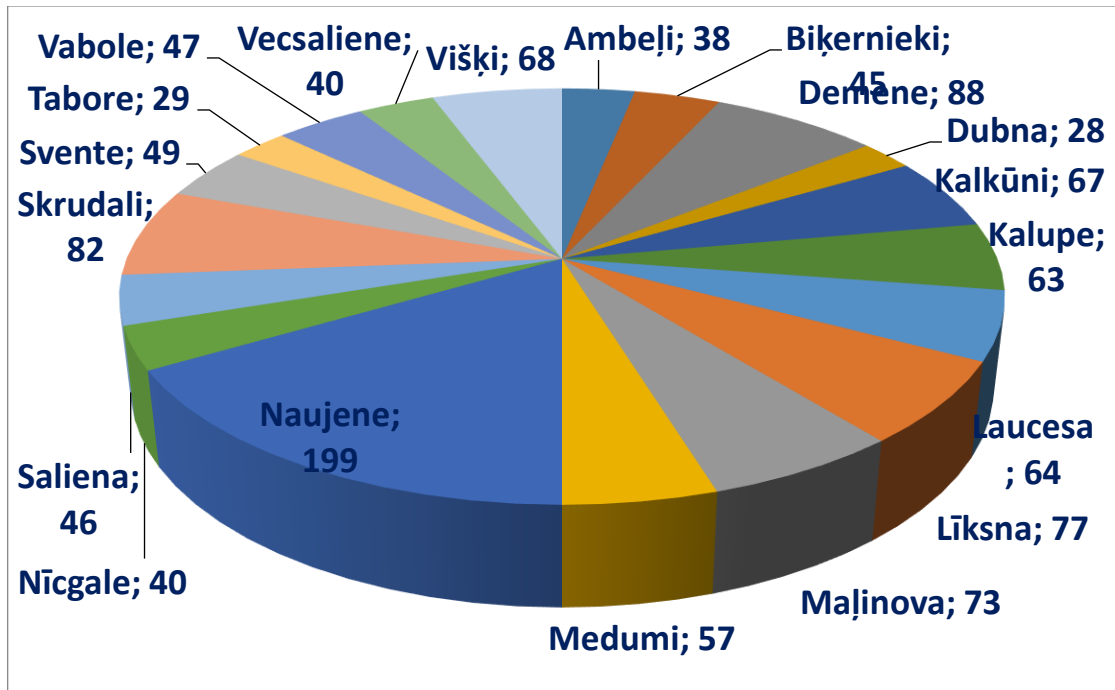
Mobilās aprūpes pakalpojuma sniedzēji.

8. NODARBINĀTĪBAS JAUTĀJUMU RISINĀŠANA

8.1. Bezdarbnieku skaits novadā: uz 31.01.2019. bija 1514 bezdarbnieku.



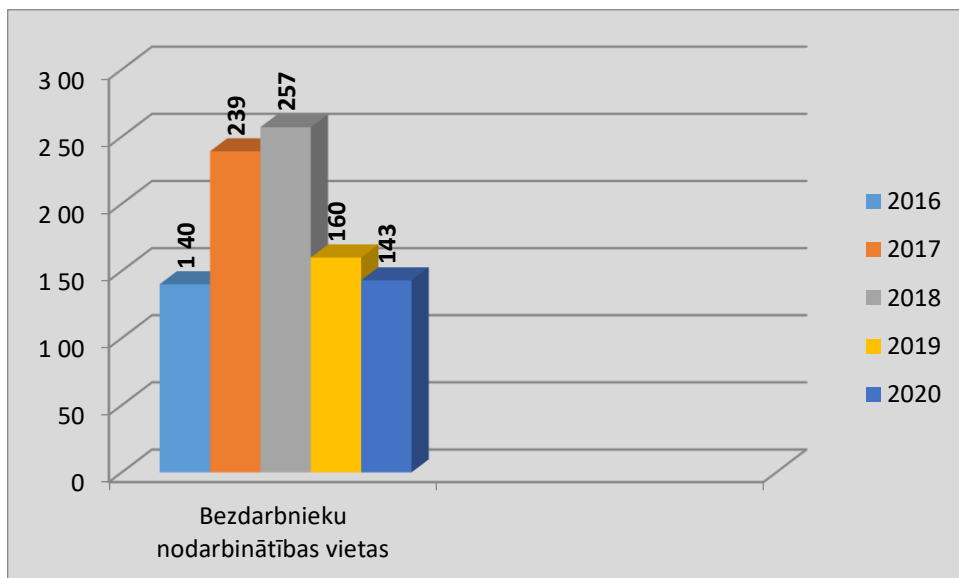
8.2. Bezdarbnieku skaits novadā: uz 01.01.2020. bija 1200 bezdarbnieku.



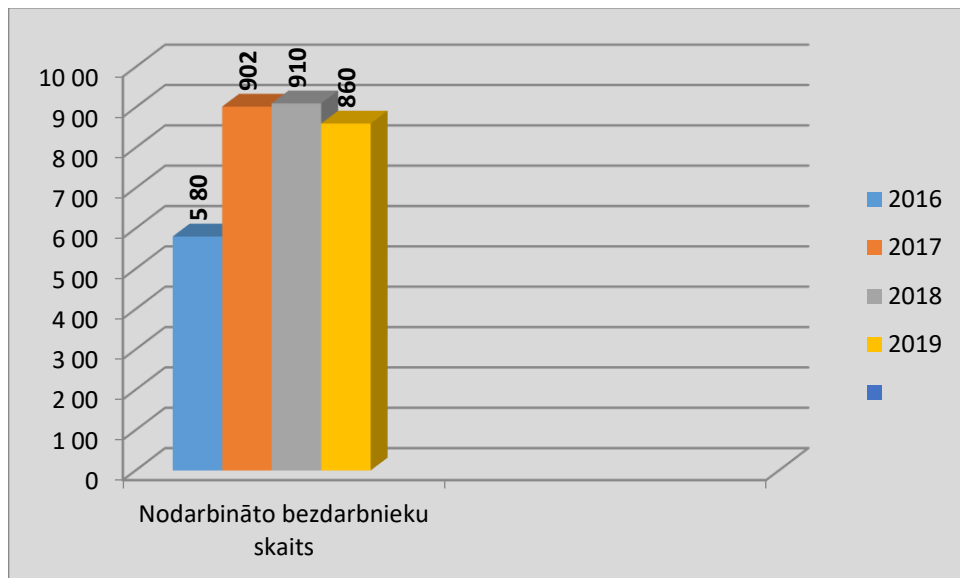
8.3. Bezdarbnieku skaits novadā ir samazinājies sakarā ar:

- 1) Iedzīvotāju skaita samazināšanos;
- 2) Tiek tomēr atrastas darba vietas;
- 3) Turpinās aizbraukšana uz ārzemēm;
- 4) Zūd motivācija meklēt darbu, netiek nekas darīts.

8.4. 2019.gadā tika realizēts NVA pasākums, kas bezdarbniekiem bija kā iespēja būt nodarbinātiem un gūt ienākumus. Finansēts pasākums no valsts speciālā budžeta.



8.5. No 2016. – 2019.gadam NVA pasākums, tika nodarbināti bezdarbnieki.



9. SOCIĀLĀ DIENESTA DALĪBA PROJEKTOS

9.1. ESF projekts Nr.9.2.1.1./15/I/001 “Metodikas sociālajam darbam ar personām ar garīga rakstura traucējumiem aprobēšana” no 01.10.2018.-29.03.2019., kopējā summa 5 552.00 EUR.

9.2. ESF projekts Nr.9.2.2.2./16/I/001 “Sociālo pakalpojumu atbalsta sistēmas pilnveide” no 01.08.2019. – 30.11.2020., kopējā summa 155 605,56 EUR.

10. Risināmās sociālās problēmas novadā

10.1. Pašvaldībā tiek realizēts projekts deinstitutionalizācijai personām ar garīgās attīstības traucējumiem uz sabiedrībā balstītiem pakalpojumiem, ir nepieciešama renovācija grupu dzīvokļiem un specializētajām darbnīcām.

Risināt jautājumu, sadarbībā ar Latgales plānošanas reģionu projekta „Deinstitutionalizācijas pasākumu īstenošana Latgales reģionā”, par grupu dzīvokļu un specializēto darbnīcu izveidi Nīcgales pagastā, Skolas iela 15 (bijusī skolas ēka) piesaistot ERAF finansējumu.

10.2. Novadā ir diezgan liels skaits personu, kas atgriežas no ieslodzījuma vietām, personu ar nenoteiktu dzīves vietu, personu ar deviantu uzvedību, augsta sociālās ģimenes, trūcīgas personas, kam ir nepieciešama dzīvojamā platība, bet arī ir nepieciešams sociālais darbs, lai integrētu sabiedrībā. Piešķirtās dzīvojamās platības

pagastos daudzdzīvokļu mājās, dažreiz neapmierina kaimiņus, personas nav spējīgas apmaksāt komunālos pakalpojumus, veidojas parādi.

Nepieciešams risināt jautājumu par sociālās mājas vai sociālo dzīvokļu izveidi Daugavpils novada teritorijā Kalupes pagastā, aktualizēt izstrādāto tehnisko projektu, izveidot darba grupu tālākai darbībai.

10.3. Izvērtējot sociālā darbinieka pienākumus, izglītību, darba noslogojumu, darba apjomu, sociālo gadījumu sarežģītību, kas ar katru gadu palielinās, iesaistot ar papildus darbu DI projekta dažādās darbībās, izvērtējot invalīdu vides ikdienas situācijas VDEĀK slēdzieniem, ir nepieciešama atalgojuma palielināšana.

10.4. Ieviest novadā ģimenes asistentu kā pakalpojumu, kas uzlabos situāciju riska ģimenēs un pazeminās iespēju izņemt bērnus no ģimenes.

Risinājumu rast piesaistot projektu finansējumu.

10.5. Izveidot, Skrudalienas skolas telpās, dienas centru personām ar invaliditāti.

Nepieciešama uzbrauktuve un pacēlājs, lai sniegt kvalitatīvu pakalpojumu personām DI projekta ietvaros un nevērtētām GRT personām, un arī noreģistrēt sociālo pakalpojumu reģistrā.

10.6. Sociālā atbalsta un aprūpes centrā “Avots” uzsākt pakalpojumus DI projekta ietvaros: ĢVPP, “Jauniešu mājā”, Sociālo pakalpojumu centrā bērniem ar funkcionāliem traucējumiem.

Daugavpils novada
Sociālā dienesta vadītāja

A.Jegorova