

Sabiedrības ar ierobežotu atbildību

REĢISTRĀCIJAS NR. 41503029600

DAUGAVPILS REĢIONĀLĀ SLIMNĪCA

2023. GADA PĀRSKATS

Sabiedrība atbilst lielas sabiedrības kritērijiem

Saturs

Vadības ziņojums.....	3
Finanšu pārskats:	
Bilance 2023.gada 31.decembrī.....	13
Peļņas vai zaudējumu aprēķins par 2023. gadu.....	15
Naudas plūsmas pārskats par 2023.gadu.....	16
Pašu kapitāla izmaiņu pārskats par 2023. gadu.....	17
Finanšu pārskata pielikums.....	18

Vadības ziņojums

Darbības veids

SIA "Daugavpils reģionālā slimnīca" ir lielākais daudzprofilu veselības aprūpes pakalpojumu sniedzējs un ārstniecības iestāde ārpus Rīgas, kas nodrošina neatliekamās diennakts un ambulatorās medicīniskās palīdzības pieejamību pārsvarā Latgales reģiona (Daugavpils valstspilsēta, Augšdaugavas novads, Krāslavas novads, Preiļu novads) iedzīvotājiem. Slimnīca sastāvā ir 3 lielas struktūrvienības:

- Struktūrvienība "Centrālā slimnīca" – galvenā daudzprofilu veselības aprūpes struktūrvienība, kurā ir izveidots iestādes kopējo darbību regulējošais administratīvais bloks;
- Struktūrvienība "Plaušu slimību un tuberkulozes centrs", kuras darbība galvenokārt ir vērsta uz neatliekamās palīdzības sniegšanu plaušu slimību, tuberkulozes, bērnu un pieaugušo infekciju slimību gadījumos, kā arī paliatīvu aprūpi.
- Struktūrvienība "Centra poliklīnika" - lielākais ambulatorās sekundārās medicīniskās palīdzības sniedzējs Latgales reģionā, kuras telpās arī darbojas Asins sagatavošanas nodaļa.

Slimnīcā darbojas 25 dažāda profila medicīniskās palīdzības nodaļas, t.sk. neiroloģijas, kardioloģijas, onkoloģijas, onkoloģijas, traumatoloģijas, terapijas, ginekoloģijas, dzemdniecības, pediatrijas, vispārējās ķirurģijas, bērnu ķirurģijas, hemodialīzes, AITN, infekciju, tuberkulozes, paliatīvās aprūpes u.c. nodaļas. Papildus ambulatorā palīdzība gan ķirurģiskajā, gan terapeitiskajā profilā tiek sniegta arī dienas stacionāros.

SIA "Daugavpils reģionālā slimnīca" personāla skaits uz 2023.gada 31.decembri ir 1703 darbinieki, no tiem ārstu un funkcionālo speciālistu skaits ir 284, ārstniecības un pacientu aprūpes personas un funkcionālo speciālistu asistenti – 627, ārstniecības un pacientu aprūpes atbalsta personas – 282 un pārējie darbinieki – 510, t.i. ārstniecības un aprūpes procesu atbalsta personāls, saimniecības personāls un administrācija.

Informācija par sabiedrību

Kapitālsabiedrības firma	Sabiedrība ar ierobežotu atbildību „Daugavpils reģionālā slimnīca”
Kapitālsabiedrības juridiskais statuss	Sabiedrība ar ierobežotu atbildību
Kapitālsabiedrības reģistrācijas datums un numurs Komercreģistrā	Kapitālsabiedrība ir reģistrēta Latvijas Republikas Uzņēmumu reģistra komercrēģistrā 08.02.2002. ar reģistrācijas numuru Nr.41503029600
Kapitālsabiedrības juridiskā adrese	Vasarnīcu iela 20, Daugavpils, LV 5417
Kapitālsabiedrības darbības veidi	Slimnīcu darbība (NACE 86.1)
Kapitālsabiedrības valde:	Grigorijs Semjonovs - valdes loceklis ar tiesībām pārstāvēt atsevišķi līdz 24.10.2023. Inta Vaivode - valdes priekšsēdētājs, ar tiesībām pārstāvēt kopīgi ar visiem valdes locekļiem no 24.10.2023. Edgars Labsvīrs - valdes loceklis, ar tiesībām pārstāvēt kopīgi ar visiem valdes locekļiem no 24.10.2023.
Kapitālsabiedrības padome:	Marina Dimitrijeva – Padomes priekšsēdētāja (no 17.02.2023.) Aivars Veiss – Padomes priekšsēdētāja vietnieks Andris Jumtiņš – Padomes loceklis Juris Bārzdīnš – Padomes loceklis (līdz 16.10.2023.)

Daugavpils reģionālā slimnīca SIA
 Reģ. Nr.41503029600
 Juridiskā adrese: Vasarnīcu iela 20, Daugavpils
 2023. GADA PĀRSKATS

Kapitālsabiedrības dalībnieki, daļu skaits un īpatsvars %:	- Daugavpils valstspilsētas pašvaldība, reģ. Nr. 90000077325, Krišjāņa Valdemāra iela 1, Daugavpils, LV 5401 – 8 112 865 kapitāla daļas (89.29075%); - Augšdaugavas novada pašvaldība, reģ. Nr. 40900036310, Rīgas iela 2, Daugavpils, LV 5401 – 765 055 kapitāla daļas (8.42025%); - Rīgas Stradiņa universitāte, reģ. Nr. 90000013771, Dzirciema iela 16, Rīga, LV 1007 – 207 976 kapitāla daļas (2.289%). Kopējais kapitāla daļu skaits: 9 085 896 Vienas kapitāla daļas vērtība 1.00 EUR
Reģistrētais pamatkapitāls:	Reģistrētais un apmaksātais pamatkapitāls – 9 085 896.00 EUR (Reģistrēts UR 01.09.2023.).
Revidents	“Baltic Audit” SIA, Reģ. Nr. 40103888857, Bērzaunes iela 6a, Rīga, Latvija, LZRA licence Nr.176
Atbildīgais revidents	Gunta Darkevica LR Zvērināts revidents, LZRA sertifikāts Nr.165

Sabiedrības darbība pārskata periodā

2023.gads priekš SIA “Daugavpils reģionālā slimnīca” sākās ar Covid-19 vīrusa infekcijas pandēmijas un karadarbības Ukrainā izraisītām sekām, kas atspoguļojas energoresursu, izejvielu, materiālu un pakalpojumu pieejamībā, un to cenu straujā pieaugumā. Lai maksimāli stabilizētu slimnīcas darbību un sasniegtu pozitīvos finanšu rādītājus, slimnīca veic visu iespējamo izmaksu optimizāciju, pārskatot medikamentu un pārtikas iegādes, kā arī krājumu veidošanas principus; tiek veikta energoresursu un pakalpojumu izmantošanas optimizācija; tiek pārskatīta investīciju plānošana, tajā skaitā tehnoloģiskā nodrošinājuma modernizācijai un jauno iekārtu iegādei, prioritāšu sarakstā atstājot tikai kapitālsabiedrības darbības turpināšanai dzīvei un pamatfunkcijas izpildes nodrošināšanai svarīgākās aktivitātes, kā arī tās, kas jau īstermiņā varētu palīdzēt ar papildus apgrozījuma nodrošināšanu, palielinot slimnīcas ieņēmumus. Izvērtējot kopējo situāciju tirgū un pacientu pirktspēju tiek pārskatītas maksas pakalpojumu cenas, kā arī sniedzamo maksas pakalpojumu klāsts.

Līdz ar to 2023.gadā sniegto ambulatoro un plānveida pakalpojumu apjoms palielinājās salīdzinājumā ar 2022.gadu gan apkalpoto pacientu un veikto manipulāciju skaitā (Slimnīcas darbības galvenie rādītāji atspoguļoti tabulās Nr.1-Nr.7.), gan naudas izteiksmē.

Tabula Nr.1.: Ambulatori pieņemto pacientu skaits

Gads	2020	2021	2022	2023
Ambulatori pieņemto pacientu skaits	197 249	154 042	155 013	180 439

Tabula Nr.2: Gultasdienu skaits dienas stacionārā

Gads	2020	2021	2022	2023
Dienas stacionāra gultasdienu skaits	4 312	4 117	5 268	11 256

Tabula Nr.3: Stacionārie pakalpojumi

Gads	2020	2021	2022	2023
Pacientu skaits	17 027	16 597	17 522	18 986
Pacientu pavadītais laiks stacionārā (gultasdienas)	110 358	116 512	114 035	129 482

Tabula Nr.4: Veikto operāciju skaits

Gads	2020	2021	2022	2023
Operāciju skaits	4 167	4 650	6 028	6 356

Tabula Nr.5. DRG fiksētā maksājuma izstrādes rādītāji

Gads	2020	2021	2022	2023
Faktiski hospitalizēto pacientu skaits, DRG fiksēta maksājuma ietvaros	12 313	9 622	10 359	12 505
Faktiskais vidējais darba indekss	0.9069	1.0067	0.9550	0.9560

Tabula Nr.6. Uzņemšanas nodaļas darbības rādītāji

Gads	2020	2021	2022	2023
Hospitalizēto pacientu īpatsvars no kopējā uzņemšanas nodaļas pacientu skaita	50%	48%	44%	53.94%
1-2 dienu hospitalizāciju īpatsvars pret kopējo hospitalizēto pacientu skaitu	2 852 (20%)	2 115 (15%)	2 317 (16%)	5 441 (29%)

Tabula Nr.7. Observācijas rādītāji

Gads	2020	2021	2022	2023
Observācijas gadījumu īpatsvars no kopējā gadījumu skaita uzņemšanas nodaļā	22%	26%	29%	36.15%

Neskatoties uz finansiālām grūtībām, 2023.gadā turpinājās Slimnīcas iekšējo procesu un algoritmu attīstība, ārstniecības struktūrvienību reorganizācijas un pārprofilēšanas, kā arī veikti ieguldījumi no slimnīcas pašu līdzekļiem sniedzamo pakalpojumu kvalitātes uzlabošanā un jauno speciālistu piesaistē.

2023.gadā SIA "Daugavpils reģionālā slimnīca" sekmīgi noslēdza vairākus Eiropas fondu finansētos projektus:

- ir pabeigti būvniecības darbi papildu lifta ierīkošanai ar nojumi un piebrauktuvi NMPD transportam SIA "Daugavpils reģionālā slimnīca" Plaušu slimību un tuberkulozes centra Infekcijas korpusam, lai nogādātu guļošus pacientus uz 2. un 3. stāvos esošajām specializētām palātām un infekcijas boksiem bez liekas pacientu plūsmu krustošanās ar pārējiem profiliem koplietošanas telpās, kas draud ar bīstamās infekcijas izplatīšanos un apgrūtina iekšējo iestādes loģistiku.
- ekspluatācijā nodots Rehabilitācijas centrs ar subakūtas rehabilitācijas nodaļu uz 12 gultām. Pilnvērtīga Rehabilitācijas centra izveide atbilstoši mūsdienu prasībām un jaunām rehabilitācijas metodēm un tehnoloģijām un atbilstoša inventāra un iekārtu iegāde, ļaus Slimnīcai sasniegt maksimāli kvalitatīvu rādītāju, plašāk un pilnīgāk noslogojot jaunizvedoto infrastruktūru, saskaņā ar Slimnīcai kā reģionālai iestādei izvirzītiem stratēģiskiem mērķiem un uzdevumiem attiecībā uz pakalpojumu pieejamību reģionā;

tika pabeigtas dažādas ERAF un REACT-EU projektu aktivitātes. Tajā skaita jaunu un modernāko medicīnisko tehnoloģiju iegāde:

- Defibrilatori – ierīces, kas saderīgas ar Neatliekamās medicīniskās palīdzības dienesta rīcībā esošajiem

- Lifepak sērijas un "DEFIGARD Touch 7" sērijas defibrilatoriem (NMP klīnikas vajadzībām), lai paātrinātu un uzlabotu reanimācijas algoritmus;
- Angiogrāfijas iekārta – jaunākā un vismodernākā ierīce, kas ļaus palielināt ārstniecības pakalpojumu skaitu un sniegt tos bez pārtraukumiem;
 - vismodernākā Distances staru terapijas lineārā paātrinātāja iegāde;
 - 4 dīzeļģenerātoru piegāde un uzstādīšana SIA "Daugavpils reģionālā slimnīca" nepārtrauktās darbības un pakalpojumu sniegšanas nodrošināšanai;
 - kā arī, digitāla rentgena ierīce ar 2 digitāliem detektoriem, Augstfrekvences elektroķirurģiskas iekārtas, Ķirurģiskās c-loka rentgena iekārta un jauni un moderni operāciju galdi.

2022.gadā novembrī tika parakstīts līgums par Eiropas Savienības Atveseļošanas un noturības mehānisma plāna investīcijas 4.1.1.2.i. "Atbalsts universitātes un reģionālo slimnīcu veselības aprūpes infrastruktūras stiprināšanai, lai nodrošinātu visaptverošu ilgtspējīgu integrētu veselības pakalpojumu, mazinātu infekciju slimību izplatību, epidemioloģisko prasību nodrošināšanā" sabiedrības ar ierobežotu atbildību "Daugavpils reģionālā slimnīca" projekta "Daugavpils reģionālās slimnīcas veselības aprūpes infrastruktūras stiprināšana, pilnveidojot veselības aprūpes pakalpojumu onkoloģijas jomā" realizāciju ar kopējām izmaksām 4 786 474 EUR (82,64% - ERAF finansējums, 17,24% - valsts budžeta finansējums, 0,12% - Slimnīcas līdzfinansējums). Projektā plānotās galvenās aktivitātes: Onkoloģisko pacientu radioterapijas ārstēšanai – lineārā paātrinātāja uzstādīšanai specializētās ēkas būvniecība (ar palīgtelpām); dīzeļģenerātoru iegāde lineāro paātrinātāju vajadzībām; un jauna un vismūsdienīgākā Lineārā paātrinātāja iegāde. Līguma realizācijā uzsākta 2023.gadā.

Darbības finansiālie rezultāti un finansiālais stāvoklis

Neskatoties uz neparedzamo veselības aprūpes nozares finansēšanas politiku, kā arī neprognozētiem medikamentu un materiālu cenu pieauguma tempiem un personālā izmaksu pieaugumu, Slimnīcai 2023.gada 2.pusgadā izdevās apturēt zaudējumu rašanos un 2023.gada 12 mēnešu darbības rezultāts ir zaudējumi EUR 4 984 410 apmēra (salīdzinājumam 2023.gada 6 mēnešu zaudējumu apmērs: EUR 5 775 809).

Ieņēmumu un izdevumu posteņu izmaiņas, kas būtiski ietekmēja kopējo rezultātu: 2023.gadā sniegto ambulatoro un plānveida pakalpojumu apjoms palielinājās salīdzinājumā ar 2022.gadu, gan apkalpoto pacientu un veikto manipulāciju skaitā, gan naudas izteiksmē, un līdz ar izmaiņām sniegto pakalpojumu apjomā tika grozīts ar Nacionālā Veselības dienesta parakstīta līguma Finansēšanas plāns.

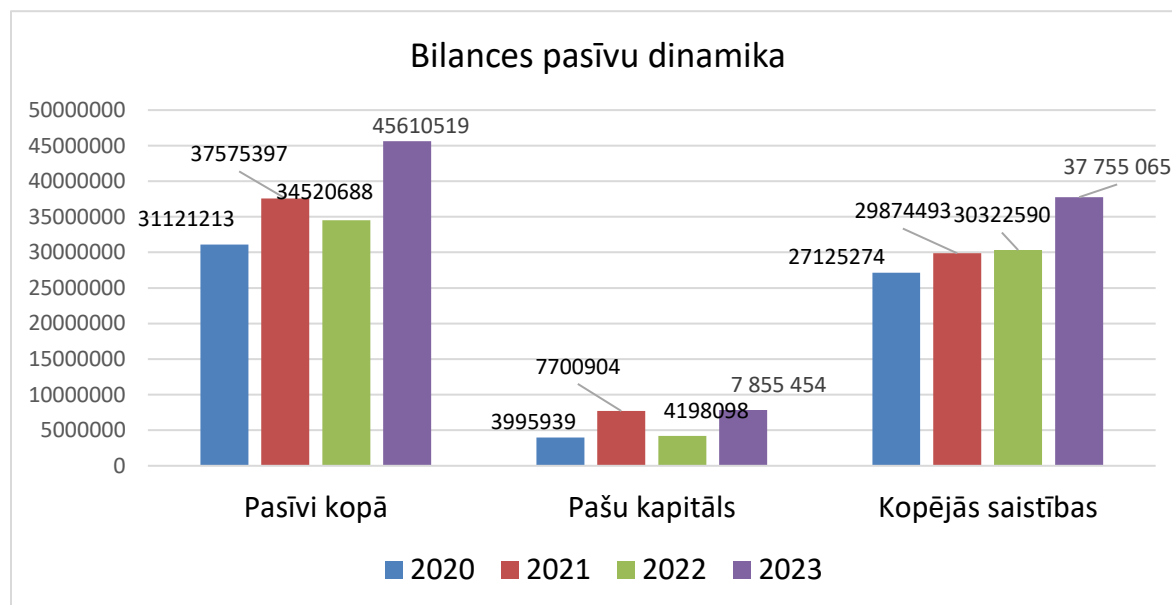
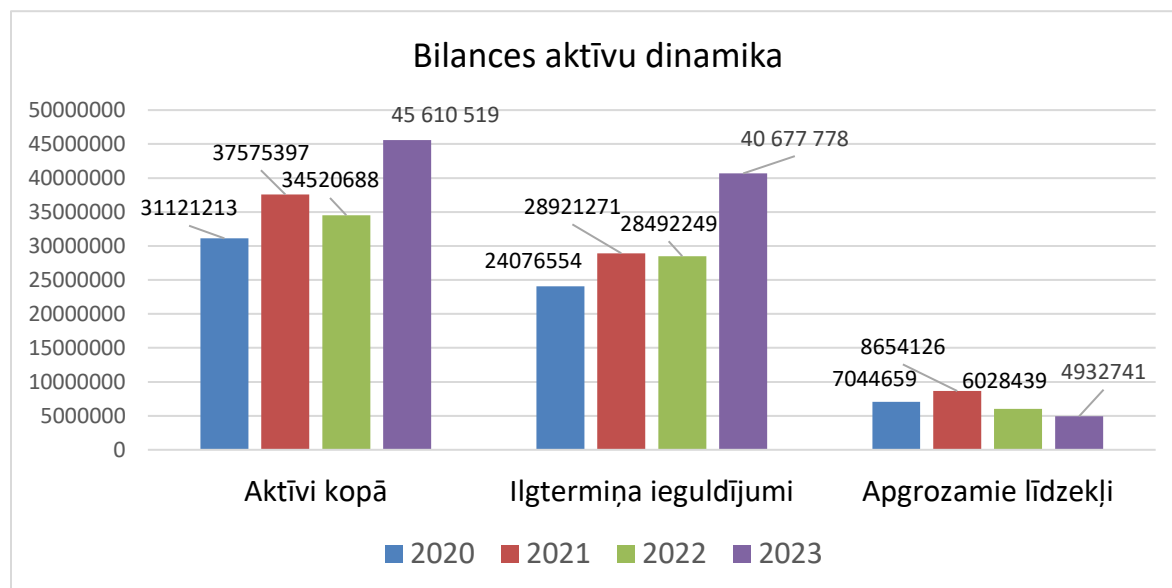
Papildus tam, pozitīvu ietekmi uz Slimnīcas darbības rezultātiem pārskata periodā atstāja komunālo pakalpojumu tarifu un energoresursu cenas samazinājums sākot ar 2023.gada otro pusi. Tajā pat laikā SIA "Daugavpils reģionālā slimnīca" realizē energoresursu izmaksu mazināšanas aktivitātes, t.sk. tiek strādāts pie autonomas apkures sistēmas pilnveidošanas struktūrvienībai "Plaušu slimību un tuberkulozes centrs" ar iespēju izvēlēties dažāda veida apkures resursus atbilstoši tirgus situācijai; kā arī aprīkot apkures sistēmu ar automātiskiem regulatoriem, lai samazinātu apkures patēriņu ārpus darba laika, brīvdienās, ārstēšanas procesam izmantojamās telpās; elektroenerģijas patēriņa mazināšanai tiek nomainīts esošais iekšējais apgaismojums. Patēriņa ekonomija tiek kontrolēta un veikta piesardzīgi, lai negatīvi neietekmētu ārstēšana procesa kvalitāti. Sekojot līdzi energoresursu tirgus/ biržas cenām tiek veikta līgumu pārskatīšana un jauno piedāvājumu iegūšanai iepirkumu procedūru realizācija ārpus sākotnēja plāna. Pateicoties veiktām aktivitātēm 2023.gadā ievērots pakalpojumu patēriņa apjomu samazinājums.

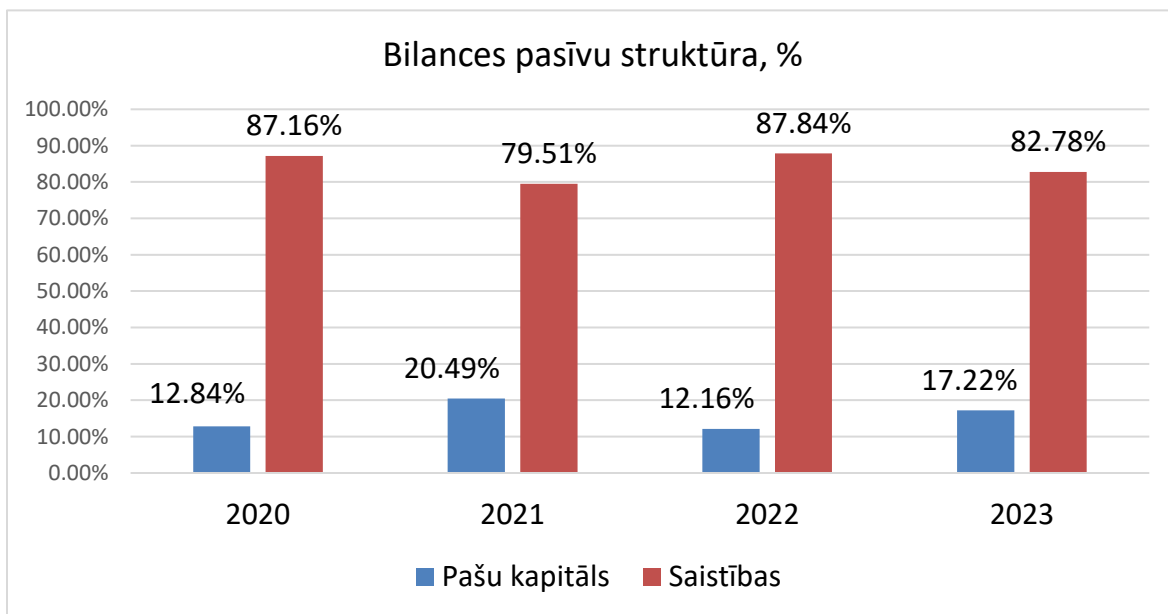
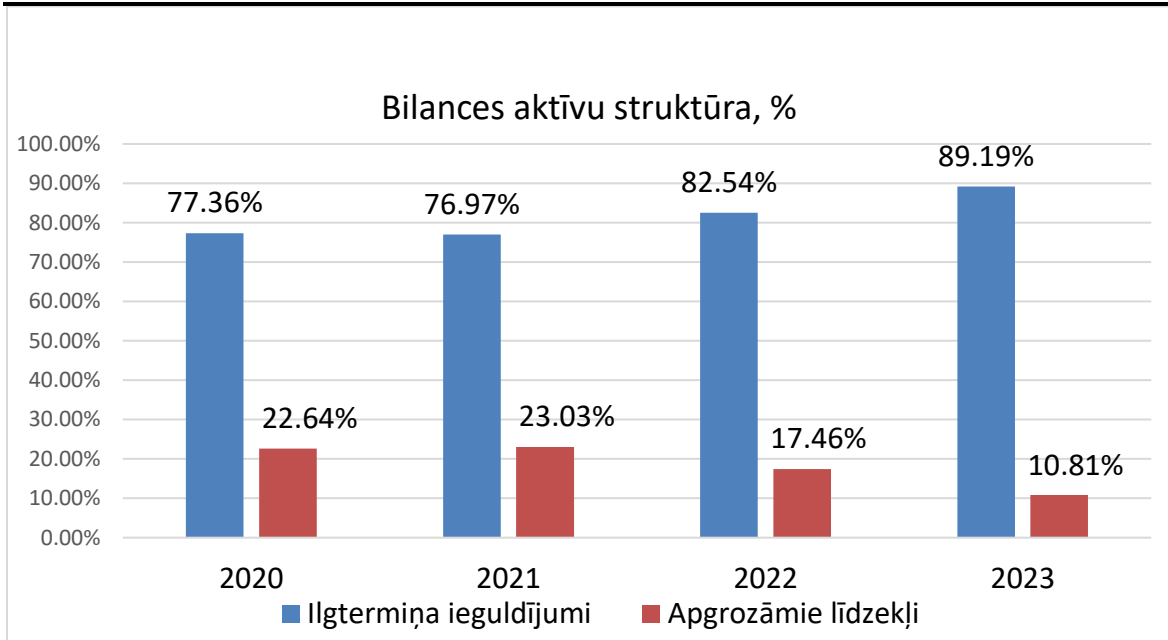
2023.gada 9.martā SIA "Daugavpils reģionālā slimnīca" dalībnieks Daugavpils valstspilsētas pašvaldība pieņēma lēmumu par nekustamā īpašuma Daugavpilī, Viestura ielā 5 ieguldīšanu Slimnīcas pamatkapitālā. Nekustamais īpašums līdz šim tika nomāts no pašvaldības un izmantots Slimnīcas struktūrvienības "Centra poliklīnika" vajadzībām. Pēc visu nepieciešamu darbību veikšanas LR Uzņēmuma reģistram tika iesniegts pieteikums pamatkapitāla palielināšanas reģistrēšanai. Uzņēmuma reģistra lēmums pieņemts un reģistrēts 2023.gada 1.septembrī. Rezultātā SIA "Daugavpils reģionālā slimnīca" pamatkapitāls palielināts par EUR 522 000. Pamatkapitāla palielināšana veicina lielā, stiprā, drošā uzņēmuma tēla veidošanu un pastiprināšanu, pie tam uzlabojas finanšu rādītāji, t.sk. pasīvu struktūra, pašu kapitāla un saistību attiecība. Tas, savukārt, veicinās pieteikšanās jauniem un lielākiem valsts un Eiropas fondu projektiem un to ātrāku, efektīvāku un pozitīvu realizāciju. Sadarbības partneru (piegādātāju un pakalpojumu sniedzēju, darbu veicēju) lokā Slimnīca tiks atzīts kā liels un uzticams partneris, kas, savukārt, palielinās Slimnīcas iespējas saņemt izdevīgākos piegādes nosacījumus: cena, termiņi, apmaksas nosacījumi, u.tml.

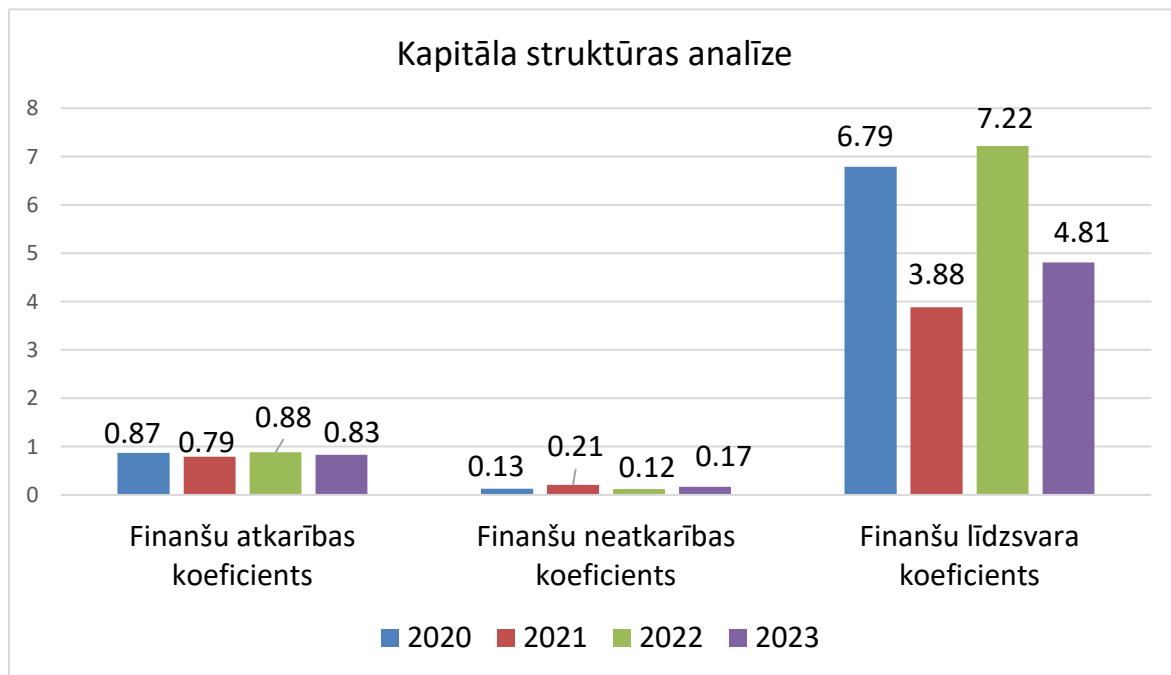
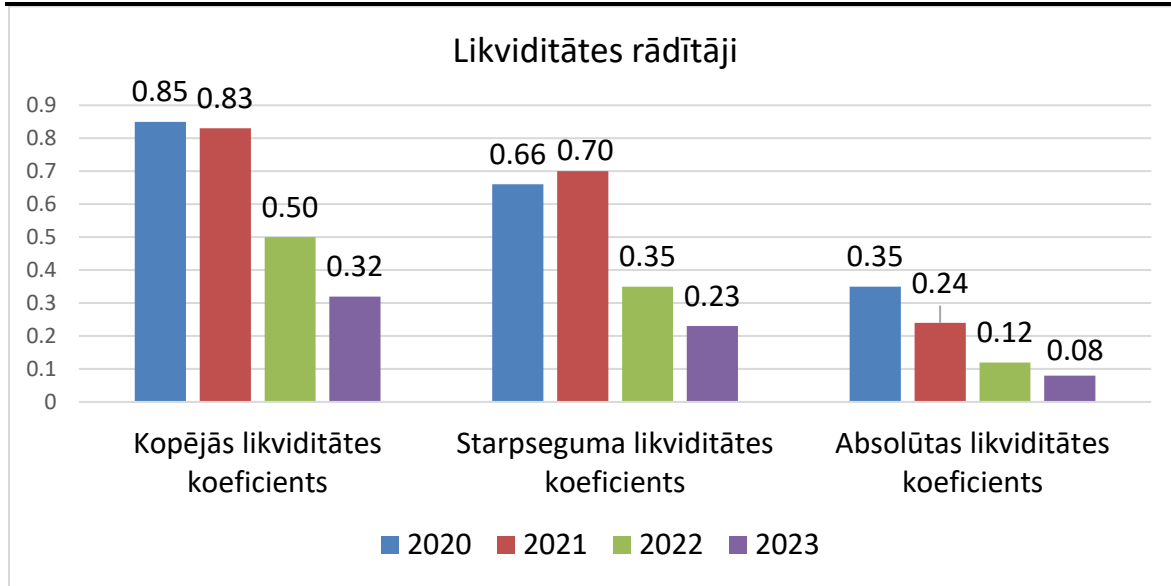
Ievērojamas izmaiņas bilances pamatlīdzekļu posteņi ir skaidrojamas ar visa Slimnīcas nekustamā īpašuma pārvērtēšanu, kas tika veikta 2023. gada nogalē. Pārvērtēšanas rezultātā Slimnīcas zemes gabalu, ēku un inženierbūvju

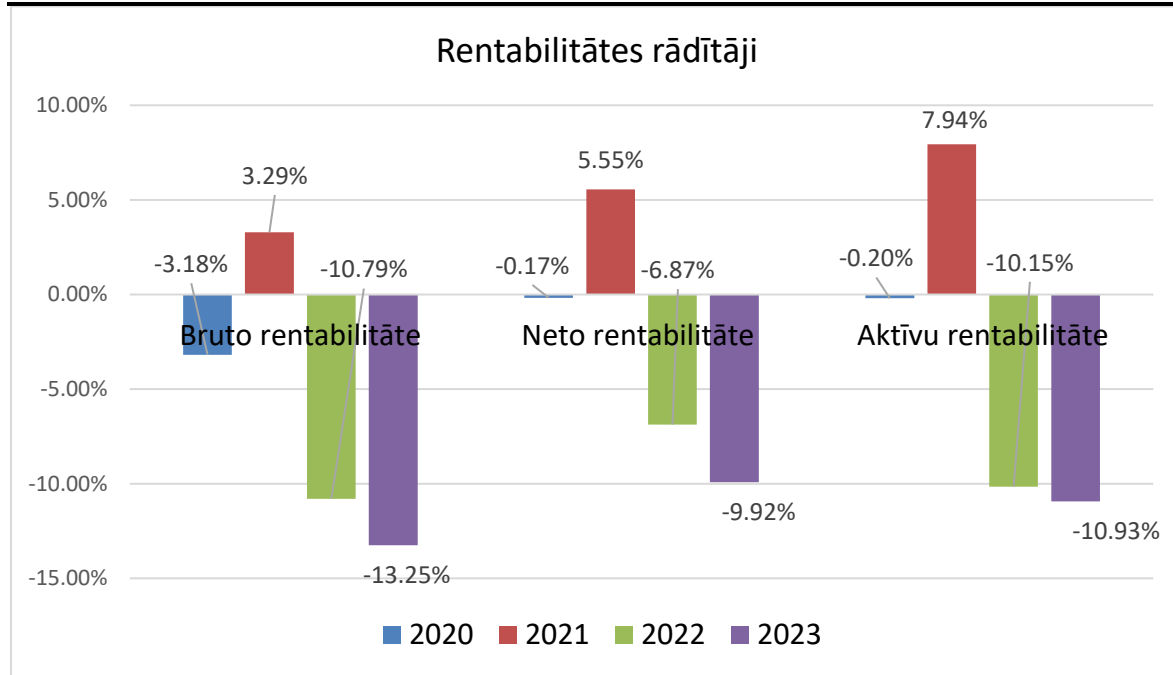
vērtība pieauga no EUR 14 969 567 līdz EUR 21 482 474 (pieaugums EUR 6 512 907), kas pasīva pusē atspoguļojas kā ilgtermiņa ieguldījumu pārvērtēšanas rezerve un palielina Slimnīcas pašu kapitālu no EUR 4 198 098 līdz EUR 7 855 454 (pieaugums EUR 3 657 356).

Pieaugušo finanšu saistību lielāko daļu veido parādi piegādātājiem par precēm un pakalpojumiem. Pārskata gadam noslēdzoties, Sabiedrībai nav aktuālu kredītsaistību kredītiestādēs.









Informācija par būtiskiem riskiem un neskaidriem apstākļiem ar kuriem sabiedrība saskaras

Būtiskākie riski Slimnīcas darbībā:

- grūti prognozējamas Nacionālā veselības dienesta līgumu apjomu izmaiņas, gan finanšu gada ietvaros, gan ilgākā termiņā;
- nespēja piesaistīt un noturēt ārstniecības personālu esoša finansējuma ietvaros
- risks zaudēt atslēgas darbiniekus, kas dažos gadījumos apdraud vesela ārstniecības profila (strukturvienības) pastāvēšanu

Informācija par tiesvedības procesiem 2023.gadā

- SIA "Daugavpils reģionālā slimnīca" iesniedza tiesā prasību pret būvuzņēmēju SIA "ENERGOBALTIKA" par būvuzņēmuma līguma saistību neizpildi, kuras rezultātā slimnīca varēja zaudēt ERAF līdzfinansējumu, un kuru dēļ darbu pabeigšanai tika iesaistīts cits uzņēmums. SIA "ENERGOBALTIKA" ir iesniegusi pretprasību par paziņojumu par līguma izbeigšanu atzišanu par spēkā neesošiem, ieturējuma naudas un parāda piedziņu (kopā EUR 103 987.15).
- Otrā prasība ir pret SIA "Compensa" apdrošināšanas kompāniju, kura nepamatoti atteicās izmaksāt slimnīcai pieprasītu un ar iepriekš minētiem būvdarbiem, jeb neizpildītām saistībām saistīto apdrošināšanas summu (EUR 49 490,08 apmērā).
- 2023.gada 9.oktobrī tiesā tika izskatīta darbinieka prasība pret SIA "Daugavpils reģionālā slimnīca" par rājienu atcelšanu un morālā kaitējuma piedziņu, prasība tika apmierināta daļēji, darbinieka labā tika piedzīti 800 EUR, pārējais ir noraidīts.

Notikumi pēc pārskata perioda beigām

Laika posmā no pārskata perioda pēdējās dienas līdz šo finanšu pārskatu parakstīšanas datumam nav bijuši nekādi citi notikumi, kuru rezultātā šajos finanšu pārskatos būtu jāveic korekcijas vai kuri būtu jāpaskaidro šajos finanšu pārskatos.

Sabiedrības darbības turpināšana

Slimnīcas vadība aktīvi strādā pie tā, lai turpmākajos gados ieņēmumi no saimnieciskās darbības pārsniegtu izdevumus. Sasniedzot pozitīvo naudas plūsmu no saimnieciskās darbības, uzlabosies uzņēmuma likviditāte.

Nacionālais veselības dienests turpinās dominēt kā pakalpojumu pasūtītājs un valsts apmaksāto pakalpojumu finansējums sastādīs tuvu 90% no Slimnīcas ieņēmumiem. Šo ieņēmumu izmaiņas ir atkarīgas gan no politiskiem lēmumiem valsts līmenī (ārstniecības personu atalgojuma pieaugums, jaunu pakalpojumu iekļaušana valsts apmaksāto pakalpojumu grozā, pakalpojumu tarifu izmaiņas un citi), gan Slimnīcas valdes un kolektīva aktivitātēm. Stacionāro pakalpojumu sadaļā šīs aktivitātes ir vērstas uz Slimnīcas jau nodrošināmo pakalpojumu pilnvērtīgu apmaksu no valsts puses. Savukārt ambulatoro pakalpojumu finansējums augs uz pieaugoša pakalpojumu apjoma rēķina. Divas tuvākajā laikā visstraujāk augošas pakalpojumu programmas:

- Rehabilitācijas dienas stacionārs, pateicoties 2023. gada beigās ekspluatācijā nodotajai rekonstruētai rehabilitācijas nodaļai un attiecīgi papildu NVD piešķirtajam pasūtījumam;
- Oftalmoloģijas dienas stacionārs, kuru šobrīd nenodrošina neviena iestāde Daugavpilī, kam ir augsts pieprasījums, bet kas prasa arī investīcijas un darbu personāla piesaisti, iekārtās un pacienta ceļa izveidē.

Slimnīcas valde par mērķi izvirza pieaudzēt arī maksas pakalpojumu apjomu. Šajā sadaļā var atzīmēt diagnostiskās radioloģijas pakalpojumus, tādus kā magnētiskā rezonanse un datortomogrāfija, kur Slimnīcas rīcībā ir infrastruktūra ar noslodzes rezervi.

Izdevumu sadaļā divas nozīmīgākās pozīcijas ir personāla izmaksas un materiāli un izejvielas (pārsvārā medicīnas preces un medikamenti), attiecīgi 70% un 21% no Slimnīcas izdevumiem.

Pilnībā apturēt atalgojuma fonda pieaugumu nav iespējams dēļ tā, ka nozīmīga daļa personāla saņem minimālo vai tuvu minimālai algu, kura praktiski ik gadu tiek paaugstināta līdz un Slimnīcai ir pienākums to nodrošināt, kā arī dēļ pārskatītajiem mēnešalgas minimumiem ārstniecības personām (18.12.2018. MK noteikumi Nr. 851 "Noteikumi par zemāko mēnešalgu un speciālo piemaksu veselības aprūpes jomā nodarbinātajiem). Taču, lai mazinātu šo pieaugumu ietekmi, jeb daļēji nofinansētu tos, Slimnīcas valde jau ir paveikusi virkni aktivitāšu un turpinās strādāt sekojošos virzienos:

- Personāla piemaksu % samazināšana un atalgojuma struktūras pārskatīšana, fokusējoties uz ārstu un vidējā personāla piemaksām par veiktajām manipulācijām (ietaupījums virs 1. milj. EUR gadā);
- Štata samazināšana. Kopš 2023. oktobra nodarbināto skaits ir samazināts par 27 (no 1717 uz 1690), izteikti uz mazkvalificēta saimnieciskā personāla rēķina;
- Summētā darba laika ieviešana (pārskata periods - 3 mēneši);
- Kompensāciju apjoma samazināšana (ceļš, dzīvokli);
- Struktūrvienību optimizācija, sākot ar virtuves dienestu, kas ļaus atbrīvot ievērojamu mazkvalificētu darbinieku skaitu.

Jauno sertificēto ārstu piesaiste darbam slimnīcā palīdzēs atslogot esošo medicīnas personālu, novēršot pārslodzi un profesionālo izdegšanu, veidojot cilvēkresursu rezerves neapredzētiem gadījumiem, kā arī nostiprinās Slimnīcas kā reģionālās slimnīcas pozīciju, turpmāk novēršot nepatruktas medicīniskās palīdzības sniegšanas nenodrošināšanas riskus. Papildus tam, jauno specialistu atnākšana sniegs iespējas paplašināt ambulatoras pieņemšanas, samazinot pacientu gaidīšanas rindas uz konkrēto ārstu konsultācijām un diagnostiskajiem izmeklējumiem, kā arī ieviest pakalpojumus, kuriem Latgales reģiona ietvaros ir raksturīgs ļoti zems pārklājuma un pieejamības līmenis, vai ieviešot ārpus Rīgas iepriekš vispār nepieejamus pakalpojumus.

Turpināsies darbs pie kapitālsabiedrības tehnoloģiskais diagnosticēšanas un specializētas ārstēšanas potenciāla nostiprināšanas, papildus jauno iekārtu iegādei, laicīgi nodrošinot novecojošo iekārtu remontu vai modernizāciju.

Pašu līdzekļu ierobežotības dēļ, slimnīcai ieguldīt gandrīz visus pieejamus līdzekļus tekošas darbības nodrošināšanā, attīstības projekti ir finansējami pārsvarā no Eiropas savienības fondu līdzekļiem. Līdz ar to ir būtiski nodrošināt to pilnvērtīgu apgušanu un mazināt ar to saistītos riskus. Ievērojamākās investīcijas tuvākajos gados ir paredzētas Centralizētas sterilizācijas nodaļas rekonstrukcijā; endoskopijas iekārtu parka nomaiņa; plānveida uzņemšanas telpu pārbūve.

Inta Vaivode
Valdes priekšsēdētāja

Edgars Labsvīrs
Valdes loceklis

Balance 2023. gada 31. decembrī

Aktīvs	Piezīmes numurs	31.12.2023 EUR	31.12.2022 EUR
Ilgtermiņa ieguldījumi			
I. Nemateriālie ieguldījumi:			
1. Koncesijas, patenti, licences, preču zīmes un tamlīdzīgas tiesības		31407	44609
2. Citi nemateriālie ieguldījumi		10504	24522
Nemateriālie ieguldījumi kopā	2.1.1	41911	69131
II. Pamatlīdzekļi (pamatlīdzekļi, ieguldījuma īpašumi un bioloģiskie aktīvi):			
1. Nekustamie īpašumi:			
1.1. zemes gabali, ēkas un inženierbūves		21482474	14969567
2. Ilgtermiņa ieguldījumi nomātajos pamatlīdzekļos		0	280418
3. Tehnoloģiskās iekārtas un ierīces		16151426	11608695
4. Pārējie pamatlīdzekļi un inventārs		606499	585270
5. Pamatlīdzekļu izveidošana un nepabeigto celtniecības objektu izmaksas		2030225	871817
6. Avansa maksājumi par pamatlīdzekļiem		365243	107351
Pamatlīdzekļi kopā	2.1.2	40635867	28423118
Ilgtermiņa ieguldījumi kopā		40677778	28492249
Aprozāmie līdzekļi			
I. Krājumi:			
1. Izejvielas, pamatmateriāli un palīgmateriāli		1473045	1789303
Krājumi kopā	2.2.1	1473045	1789303
II. Debitori:			
1. Pircēju un pasūtītāju parādi	2.2.2	1869256	2126797
2. Radniecīgo sabiedrību parādi	2.2.4	138854	194409
3. Citi debitori	2.2.5	65966	4534
4. Nākamo periodu izmaksas	2.2.3	69419	102157
5. Uzkrātie ieņēmumi	2.2.6	103625	354717
Debitori kopā		2247120	2782614
III. Nauda	2.2.7	1212576	1456522
Aprozāmie līdzekļi kopā		4932741	6028439
Aktīvu kopsumma		45610519	34520688

Pielikumi no 18. Līdz 38. lapai ir neatņemama šī finanšu pārskata sastāvdaļa.

Bilance 2023. gada 31. decembrī

Pasīvs	Piezīmes numurs	31.12.2023 EUR	31.12.2022 EUR
Pašu kapitāls			
1. Akciju vai daļu kapitāls (pamatkapitāls)	3.1	9085896	8563896
2. Ilgtermiņa ieguldījumu pārvērtēšanas rezerve		8119766	0
3. Iepriekšējo gadu nesadalītā peļņa vai nesegtie zaudējumi		-4365798	-862992
4. Pārskata gada peļņa vai zaudējumi		-4984410	-3502806
Pašu kapitāls kopā		7855454	4198098
Ilgtermiņa kreditori:			
1. Parādi piegādātājiem un darbuizpildītājiem		1352571	38392
2. Parādi radniecīgajām sabiedrībām		0	496
3. Nākamo periodu ieņēmumi	3.2.1	21126031	18297975
Ilgtermiņa kreditori kopā		22478602	18336863
Īstermiņa kreditori			
1. No pircējiem saņemtie avansi		5204	0
2. Parādi piegādātājiem un darbuizpildītājiem		7273006	4602500
3. Parādi radniecīgajām sabiedrībām		344570	196098
4. Nodokļi un valsts sociālās apdrošināšanas iemaksas	3.2.2	1417031	1388918
5. Pārējie kreditori	3.2.3	1923592	1788184
6. Nākamo periodu ieņēmumi	3.2.1	1816655	1388766
7. Uzkrātās saistības	3.2.4	2496405	2621261
Īstermiņa kreditori kopā		15276463	11985727
Kreditori kopā		37755065	30322590
Pasīvu kopsumma		45610519	34520688

Pielikumi no 18. līdz 38. lapai ir neatņemama šī finanšu pārskata sastāvdaļa.

Inta Vaivode
Valdes priekšsēdētāja

Edgars Labsvīrs
Valdes loceklis

Gertruda Mickeviča
Grāmatvedis

Peļņas vai zaudējumu aprēķins par 2023. gadu
(klasificēts pēc izdevumu funkcijas)

Rādītāja nosaukums	Piezīmes numurs	2023 EUR	2022 EUR
1. 1. Neto apgrozījums:	4.1	50247883	50967230
a) no citiem pamatdarbības veidiem		50247883	50967230
2. Pārdotās produkcijas ražošanas pašizmaksa, pārdoto preču vai sniegto pakalpojumu iegādes izmaksas	4.2	-56907884	-56466057
3. Bruto peļņa vai zaudējumi		-6660001	-5498827
4. Pārdošanas izmaksas	4.3	0	-48
5. Administrācijas izmaksas	4.4	-1419648	-1359199
6. Pārējie saimnieciskās darbības ieņēmumi	4.5	5777581	3924615
7. Pārējās saimnieciskās darbības izmaksas	4.6	-2680522	-559938
8. Procentu maksājumi un tamlīdzīgas izmaksas:		0	-2133
a) citām personām	4.7	0	-2133
9. Peļņa vai zaudējumi pirms uzņēmumu ienākuma nodokļa		-4982590	-3495530
10. Uzņēmumu ienākuma nodoklis par pārskata gadu	4.8	-1820	-7276
11. Peļņa vai zaudējumi pēc uzņēmumu ienākuma nodokļa aprēķināšanas		-4984410	-3502806
12. Pārskata gada peļņa vai zaudējumi		-4984410	-3502806

Pielikumi no 18. līdz 38. lapai ir neatņemama šī finanšu pārskata sastāvdaļa.

Inta Vaivode
Valdes priekšsēdētāja

Edgars Labsvīrs
Valdes loceklis

Gertruda Mickeviča
Grāmatvedis

Naudas plūsmas pārskats par 2023.gadu (pēc tiešās metodes)

	Piezīmes numurs	2023 EUR	2022 EUR
I. Pamatdarbības naudas plūsma			
1. Ieņēmumi no preču pārdošanas un pakalpojumu sniegšanas.		53009676	55123921
2. Maksājumi piegādātājiem, darbiniekiem, pārējiem pamatdarbības izdevumiem.		-52600138	-55006801
3. Bruto pamatdarbības naudas plūsma.		409538	117120
4. Izdevumi procentu maksājumiem.		0	-2506
5. Izdevumi uzņēmumu ienākuma nodokļa maksājumiem.		-8303	-13589
6. Pamatdarbības neto naudas plūsma.		401235	101025
II. Ieguldīšanas darbības naudas plūsma			
1. Pamatlīdzekļu un nemateriālo ieguldījumu iegāde.		-7765275	-1366650
2. Ieņēmumi no pamatlīdzekļu un nemateriālo ieguldījumu pārdošanas.		247	1238
3. Ieguldīšanas darbības neto naudas plūsma.		-7765028	-1365412
III. Finansēšanas darbības naudas plūsma			
1. Saņemtās subsīdijas, dotācijas, dāvinājumi vai ziedojumi.			
- saņemtais ERAF līdzfinansējums		6675557	100878
- Solidaritātes fonda finansējums		324290	0
- valsts ieguldījums		0	63323
- pašvaldības dotācija		120000	82250
2. Finansēšanas darbības neto naudas plūsma.		7119847	246451
IV. Ārvalstu valūtu kursu svārstību rezultāts		0	0
V. Naudas un tās ekvivalentu neto pieaugums vai samazinājums		-243946	-1017936
VI. Naudas un tās ekvivalentu atlikums pārskata gada sākumā		1456522	2474458
VII. Naudas un tās ekvivalentu atlikums pārskata gada beigās	2.2.7	1212576	1456522

Pielikumi no 18. līdz 38. lapai ir neatņemama šī finanšu pārskata sastāvdaļa.

 Inta Vaivode
 Valdes priekšsēdētāja

 Edgars Labsvīrs
 Valdes loceklis

 Gertruda Mickeviča
 Grāmatvedis

Pašu kapitāla izmaiņu pārskats par 2023. gadu

	Piezīmes numurs	2023 EUR	2022 EUR
I Akciju vai daļu kapitāls (pamatkapitāls)			
Iepriekšējā gada bilancē norādītā summa		8563896	8563896
Akciju vai daļu kapitāla (pamatkapitāla) pieaugums/ samazinājums		522000	0
Pārskata gada bilancē norādītā summa perioda beigās	3.1	9085896	8563896
II Rezerves			
Rezervju atlikuma palielinājums/samazinājums		8119766	0
Pārskata gada bilancē norādītā summa perioda beigās		8119766	0
III Nesadalītā peļņa			
Iepriekšējā gada bilancē norādītā summa		-4365798	-862992
Nesadalītās peļņas palielinājums/ samazinājums		-4984410	-3502806
Pārskata gada bilancē norādītā summa perioda beigās		-9350208	-4365798
IV Pašu kapitāls			
Iepriekšējā gada bilancē norādītā summa		4198098	7700904
Pārskata gada bilancē norādītā summa perioda beigās		7855454	4198098

Pielikumi no 18. līdz 38. lapai ir neatņemama šī finanšu pārskata sastāvdaļa.

Inta Vaivode
Valdes priekšsēdētāja

Edgars Labsvīrs
Valdes loceklis

Gertruda Mickeviča
Grāmatvedis

Finanšu pārskata pielikums

I Grāmatvedības politika

Informācija par sabiedrību

Daugavpils reģionālā slimnīca SIA (turpmāk – "Sabiedrība") ir sabiedrība ar ierobežotu atbildību un tā ir reģistrēta Komercreģistrā 2004. gada 21. jūnijā Daugavpilī, ar vienoto reģistrācijas numuru 41503029600. Sabiedrības juridiskā adrese ir Vasarnīcu iela 20, Daugavpils, LV-5417. Sabiedrības valdes priekšsēdētāja ir Inta Vaivode. Sabiedrības valdes loceklis ir Edgars Labsvīrs.

Sabiedrības revidents ir Zvērinātu revidentu komercsabiedrība Baltic Audit SIA un atbildīgā zvērinātā revidente Gunta Darkevica.

Sabiedrības finanšu pārskats ir sagatavots par periodu no 2023.gada 1. janvāra līdz 2023.gada 31. decembrim un to sagatavoja Sabiedrības grāmatvede Ģertruda Mickeviča.

Finanšu pārskata sagatavošanas pamats

Finanšu pārskats ir sagatavots atbilstoši likumam "Grāmatvedības likums", MK noteikumiem Nr.877 "Grāmatvedības kārtēšanas noteikumi" un "Gada pārskatu un konsolidēto gada pārskatu likums", kā arī atbilstoši MK noteikumiem Nr. 775 „Gada pārskatu un konsolidēto gada pārskatu likuma piemērošanas noteikumi” un citiem grāmatvedību un gada pārskatus reglamentējošiem normatīvajiem aktiem.

Bilance un pašu kapitāla izmaiņu pārskats sagatavoti pamatojoties uz "Gada pārskatu un konsolidēto gada pārskatu likums" noteikto shēmu.

Peļņas un zaudējumu aprēķins ir klasificēts pēc izdevumu funkcijas.

Naudas plūsmas pārskats sagatavots, pamatdarbības naudas plūsmu nosakot pēc tiešās metodes.

Sagatavojot bilanci, peļņas vai zaudējumu aprēķinu, naudas plūsmas pārskatu un pašu kapitāla izmaiņu pārskatu, katram postenim norādīti attiecīgie kārtējā pārskata gada un arī iepriekšējā pārskata gada skaitļi un tie ir salīdzināmi. Finanšu pārskats sniedz patiesu un skaidru priekšstatu par sabiedrības līdzekļiem, saistībām, finansiālo stāvokli.

Pielietotie grāmatvedības principi

Gada pārskata posteņi novērtēti atbilstoši šādiem grāmatvedības principiem:

- a) pieņemts, ka sabiedrība darbosies arī turpmāk;
- b) izmanto to pašu grāmatvedības politiku un novērtēšanas metodes, kuras izmantotas iepriekšējā pārskata gadā.
- c) finanšu pārskata posteņi atzīti un novērtēti, izmantojot piesardzības principu, jo īpaši ievērojot šādus nosacījumus:
 - pārskatā iekļauta tikai līdz bilances datumam iegūtā peļņa;
 - ņemtas vērā visas paredzamās riska summas un zaudējumi, kas radušies pārskata gadā, vai iepriekšējos gados, arī tad, ja tie kļuvuši zināmi laika posmā starp bilances datumu un gada pārskata parakstīšanas dienu;
 - aprēķinātas un ņemtas vērā visas aktīvu vērtības samazināšanas un nolietojuma summas, neatkarīgi no tā, vai pārskata gads tiek noslēgts ar peļņu vai zaudējumiem;
- d) bilances un peļņas vai zaudējumu aprēķina posteņos summas norādītas pēc uzkrāšanas principa. Ar pārskata gadu saistītie ieņēmumi un izdevumi norādīti neatkarīgi no maksājuma vai rēķina saņemšanas datuma;
- e) izmaksas saskaņotas ar ieņēmumiem pārskata periodā;
- f) pārskata gada sākuma balance sakrīt ar iepriekšējā gada slēguma bilanci;
- g) balance aktīva un pasīva posteņi novērtēti atsevišķi;
- h) bilances un peļņas vai zaudējumu aprēķina posteņus novērtē atbilstīgi iegādes izmaksām vai ražošanas pašizmaksai;
- i) bilances aktīva un pasīva posteņi un ieņēmumu un izdevumu posteņi ir uzrādīti bruto vērtībā, izņemot gadījumus, kad ir atļauts tos uzrādīt neto vērtībā;

- j) bilances un peļņas vai zaudējumu aprēķina posteņos summas norādītas, ņemot vērā saimniecisko darījumu saturu un būtību, nevis tikai juridisko formu;
- k) norādīti visi posteņi, kuri būtiski ietekmē gada pārskata lietotāju novērtējumu vai lēmumu pieņemšanu, maznozīmīgie posteņi tiek apvienoti un to detalizējums sniegts pielikumā.

Nemateriālo ieguldījumu uzskaitē

Visi ilgtermiņa nemateriālie ieguldījumi tiek novērtēti iegādes vai pārvērtēšanas vērtībā, atskaitot uzkrāto nolietojumu un uzkrāto vērtības samazinājumu. Nolietojums tiek rēķināts aktīva lietderīgās lietošanas laikā, izmantojot lineāro metodi, izmantojot šādas vadības noteiktas likmes:

Nemateriālie ieguldījumi:

Licences, datorprogrammas un tamlīdzīgas tiesības	10%-20% vai 5-10 gadi
---	--------------------------

Pamatlīdzekļu uzskaitē (novērtēšana, nolietojuma metode)

Visi pamatlīdzekļi sākotnēji novērtēti iegādes vai pārvērtēšanas vērtībā, atskaitot uzkrāto nolietojumu un uzkrāto vērtības samazinājumu. Zemei nolietojums netiek rēķināts. Nolietojums tiek rēķināts aktīva lietderīgās lietošanas laikā, izmantojot lineāro metodi, izmantojot šādas vadības noteiktas likmes:

Pamatlīdzekļi:

Ēkas un būves	0.67%-10% vai 10-150 gadi
Tehnoloģiskās iekārtas un ierīces	5%-50% vai 2-20 gadi
Transporta līdzekļi	8.33%-10% vai 10-12 gadi
Datori un datu uzkrāšanas iekārtas	14.29% - 25% vai 4-7 gadi
Citi pamatlīdzekļi	5%-33.33% vai 3-20 gadi

Pamatlīdzekļu lietderīgās lietošanas laiki tiek pārskaitīti vienu reizi gadā inventarizācijas laikā un, ja nepieciešams, tie tiek mainīti, lai atspoguļotu pašreizējos vadības uzskaites par izmaiņām tehnoloģijas, par aktīvu atlikušo ekonomiski lietderīgo izmantošanas laiku un to fizisko stāvokli.

Pamatlīdzekļu tecošā remonta un uzturēšanas izmaksas tiek iekļautas tā perioda peļņas vai zaudējumu aprēķinā, kurā tās ir radušās.

Bilances posteņi "Pamatlīdzekļu izveidošana un nepabeigto celtniecības objektu izmaksas" attiecīgās izmaksas tiek uzskaitītas sākotnējā vērtībā. Sākotnējā vērtībā ietilpst celtniecības izmaksas un citas tiešās izmaksas. Nepabeigtajai celtniecībai nolietojums netiek aprēķināts, kamēr attiecīgie aktīvi nav pabeigti un nodoti ekspluatācijā.

Aktīvu noma, saskaņā ar kuru Sabiedrība pārņem būtībā visus īpašumtiesībām raksturīgos riskus un atdevi, tiek klasificēta kā finanšu noma un atzīta attiecīgajā pamatlīdzekļu postenī.

Ja pamatlīdzekļu objekta vērtība bilances datumā ir zemāka par tā bilances vērtību, un sagaidāms, ka vērtības samazinājums būs ilgstošs, attiecīgajam objektam piemēro vērtības samazinājuma korekciju, to novērtējot atbilstoši zemākajai vērtībai.

Pamatlīdzekļu pārvērtēšanas rezultātā radies vērtības pieaugums tiek uzrādīts attiecīgajā bilances aktīva.

Peļņa vai zaudējumi no pamatlīdzekļu izslēgšanas tiek aprēķināti kā starpība starp pamatlīdzekļa bilances vērtību un pārdošanas rezultātā gūtajiem ieņēmumiem, un ieņēmumiem no attiecīgā pamatlīdzekļa pārvērtēšanas rezerves norakstīšanas, un iekļauti tā perioda peļņas vai zaudējumu aprēķinā, kurā tie radušies. Ar atsavinātā vai likvidētā pamatlīdzekļa izslēgšanu saistītos ieņēmumus un izmaksas peļņas vai zaudējumu aprēķina posteņos norāda neto vērtībā.

Pamatlīdzekļiem, kuriem ir veikts kapitālais remonts vai rekonstrukcija, vai būtiska detaļu vai daļu nomaiņa, no jauna uzstādītās daļas vai detaļas tiek atzītas pievienojot attiecīgā pamatlīdzekļa vērtībai un nomainītas daļas vai detaļas, pielietojot amortizēto aizstāšanas izmaksu aprēķina metodi, tiek izslēgtas no pamatlīdzekļu sastāva.

Krājumu uzskaitē

Krājumi novērtēti, izmantojot FIFO metodi. Krājumi bilancē uzrādīti to iegādes pašizmaksā vai zemākajā tirgus cenā, ja tā zemāka par pašizmaksu. Krājumu uzskaitē noliktavā tiek veikta pēc nepārtrauktās inventarizācijas metodes, krājumu atlikumi pārbaudīti gada inventarizācijās.

Novecojuši, lēna apgrozījuma vai bojāti krājumi novērtēti atbilstoši neto pārdošanas vērtībai. Neto pārdošanas vērtība tiek atspoguļota kā pašizmaksa, no kuras atskaitīti izveidotie uzkrājumi.

Mazvērtīgais inventārs tiek iegrāmatots iegādes cenās un izmaksās norakstīts 100% apmērā pēc nodošanas ekspluatācijā.

Debitoru parādu uzskaitē

Debitoru parādu atlikumi bilancē parādīti atbilstoši attaisnojuma dokumentiem un ierakstiem grāmatvedības reģistros, un tie ir saskaņoti ar pašu debitoru uzskaites datiem bilances datumā.

Debitoru parādi novērtēti, ievērojot piesardzības principu, un bilancē uzrādīti neto vērtība, no uzskaites vērtības atskaitot uzkrājumus nedrošiem pircēju un pasūtītāju parādiem. Parādi tiek norakstīti, kad to atgūstamība uzskatāma par neiespējamu.

Speciālie uzkrājumi šaubīgiem un bezcerīgiem debitoru parādiem tiek veidoti gadījumos, kad vadība uzskata, ka šo debitoru parādu atgūšana ir apšaubāma. Rēķinu apmaksa kavēta 91 diena un vairāk, aprēķināmais uzkrājums ir 100% no parāda summas.

Uzkrātie ieņēmumi

Par uzkrātiem ieņēmumiem tiek atzītas skaidri zināmas norēķinu summas ar pircējiem un pasūtītājiem par pārskata perioda sniegtajiem pakalpojumiem, ja bilances datumā vēl nav izsniegts attiecīgs norēķinu dokuments saskaņā ar līguma nosacījumiem vai citu iemeslu dēļ. Šīs saistību summas aprēķina, pamatojoties uz faktisko preču vai pakalpojumu saņemšanu apliecinājošiem dokumentiem.

Naudas vienība un ārvalstu valūtas pārvērtēšana

Šajā finanšu pārskatā atspoguļotie rādītāji ir izteikti eiro (EUR). Darījumi ārvalstu valūtās tiek pārrēķināti EUR pēc darījuma dienā spēkā esošā Eiropas Centrālās bankas noteiktā ārvalstu valūtas kursa. Ārvalstu valūtas kursu svārstību rezultātā gūtā peļņa vai zaudējumi ir atspoguļoti attiecīgā perioda peļņas vai zaudējumu aprēķinā.

Kreditoru uzskaitē

Kreditoru saistību summas norāda bilancē ilgtermiņa kreditoru un īstermiņa kreditoru sastāvā atkarībā no parāda maksāšanas vai saistību segšanas termiņa. Ilgtermiņa kreditoru sastāvā ietver tās saistību summas, kuru maksāšanas termiņš iestājas vēlāk par 12 mēnešiem pēc attiecīgā pārskata gada beigām. Īstermiņa kreditoru sastāvā ietver tās summas, kuras nomaksājamas tuvāko 12 mēnešu laikā pēc pārskata gada beigām, un citas saistības, kas rodas uzņēmuma parastajā darbības ciklā.

Uzkrājumu veidošanas noteikumi

Uzkrājumi tiek veidoti, lai segtu saistības, kuru būtība ir skaidri noteikta un kuras bilances datumā ir paredzamas vai zināmas vai kuras noteikti radīsies, bet var mainīties šo saistību segšanai nepieciešamās summas lielums vai šo saistību rašanās datums.

Uzkrāto saistību sastāvā norāda skaidri zināmās saistību summas pret piegādātājiem un darbuņēmējiem par pārskata gadā saņemtajām precēm vai pakalpojumiem, par kurām piegādes, pirkuma vai uzņēmuma līguma nosacījumu vai citu iemeslu dēļ bilances datumā vēl nav saņemts maksāšanai paredzēts attiecīgs attaisnojuma dokuments.

Uzkrātās saistības neizmantotajiem atvaļinājumiem

Uzkrāto saistību summa tiek noteikta, reizinot vidējo darbinieku atalgojumu par pārskata perioda pēdējiem sešiem mēnešiem ar neizmantotā atvaļinājuma dienu skaitu uz pārskata perioda beigu datumu, iekļaujot darba devēja valsts sociālās apdrošināšanas obligātās iemaksas.

Nākamo periodu ieņēmumi

Nākamo periodu ieņēmumi, galvenokārt, atspoguļo saņemtos Eiropas Savienības finansējuma līdzekļus pamatlīdzekļu iegādei. Nākamo periodu ieņēmumi sākotnēji tiek atzīti saņemtās atlīdzības tagadnes vērtībā. Ieņēmumi tiek atzīti pārskatā pakāpeniski atbilstoši attiecīgā aktīva nolietojuma periodam.

Ieņēmumu atzīšanas principi

Neto apgrozījums ir gada laikā gūtie ieņēmumi no Sabiedrības pamatdarbības veselības aprūpes pakalpojumu sniegšanas. Pamatfinansējums tika saņemts no Nacionālā veselības dienesta par paveikto darbu, saskaņā LR MK 28.08.2018. noteikumiem Nr.555 "Veselības aprūpes pakalpojumu organizēšanas un samaksas kārtība" un LR MK 31.10.2006. noteikumiem Nr. 899 "Ambulatorajai ārstēšanai paredzēto zāļu un medicīnisko ierīču iegādes izdevumu kompensācijas kārtība" līguma noteiktā finanšu apjoma ietvaros.

Atzīstot ieņēmumus, tiek ņemti vērā arī šādi nosacījumi:

Pakalpojumu sniegšana – ieņēmumi no pakalpojumiem tiek atzīti periodā, kad pakalpojumi sniegti;

Nomas ieņēmumi – ienākumi no iznomātā īpašuma tiek atzīti peļņas vai zaudējumu aprēķinā lineāri nomas līguma periodā.

Dāvinājumi – ieņēmumi par dāvinātajiem pamatlīdzekļiem tiek sākotnēji atzīti kā nākamo periodu ieņēmumi un tad pakāpeniski, proporcionāli attiecīgo pamatlīdzekļu lietderīgās lietošanas laikam, atzīti kā ieņēmumi peļņas vai zaudējumu aprēķinā.

Valsts dotācijas un ERAF piešķirtais finansējums - pēc sākotnējās atzīšanas, dotācijas, kas kompensē Sabiedrībai radušās izmaksas, tiek atzītas kā ienākumi peļņas vai zaudējumu aprēķinā izmaksu rašanās periodā. Dotācijas un Eiropas Reģionālās Attīstības fonda (ERAF) piešķirtie naudas līdzekļi, kas kompensē Sabiedrības pamatlīdzekļu iegādi, tiek atzīti kā ienākumi peļņas vai zaudējumu aprēķinā par dotācijām iegādāto pamatlīdzekļu lietderīgās lietošanas laikā.

Izdevumu atzīšanas principi

Visi izdevumi, kas radušies sabiedrības saimnieciskās darbības rezultātā, tiek atzīti to rašanās brīdī neatkarīgi no naudas samaksas brīža.

Saistības par noslēgtajiem nomas un īres līgumiem

Sabiedrībai ir sekojošs nomas līgums:

- AS "Veselības centru apvienība" 03.09.2015. noslēgts nomas līgums (telpu noma). Līgums spēkā līdz 31.10.2025. Ikmēneša maksājums EUR 453.00 + PVN 95.13.

Sabiedrībai 2023.gadā ir īslaicīgi nomas līgumi uz nebūtiskām summām :

- AS "Ramirent Baltic" - par celtniecības instrumentu nomu;
- AS "Elis Tekstila Serviss" - par paklāju nomu;
- SIA "Linde Gas" – balonu un iekārtu noma;
- SIA "ELME MESSER L" – balonu un tvertnes nomu.

Sabiedrība nomā licences:

- SIA "Meditec" (licences nomas tiesības) tiek iepirktas Elekt. Iepirkuma sistēmā 14.05.2020 - vispārīgas vienošanās Nr. VRAA/2019/17/AK/CI-118PG
- SIA "Datamed" - vienošanās ID Nr. VRAAEIS/2019/17/AK/CI-118PG , VRAA EIS/2020/13/AK/CI-118-2P

Sabiedrība noslēgusi 2022.gadā līgumu Nr.07/09/2022-2-DDP "Vieglo pasažieru mikroautobusu un kravas furgona pilna servisa noma" SIA Mobire Latvija :

- skaits - 3
- kopējais nomas termiņš mēnešos – 48;
- kopējā nomas maksa par norādīto nomas termiņu EUR 87832.80 + PVN 18444.89

Sabiedrība noslēgusi 2022.gadā līgumu Nr.07/09/2022-3-DDP DDP "Vieglo pasažieru mikroautobusu un kravas furgona pilna servisa noma" SIA Favorit Rent :

- skaits - 1
- kopējais nomas termiņš mēnešos – 48;
- kopējā nomas maksa par norādīto nomas termiņu EUR 39888 + PVN 8376.48

Citi darījumi ar saistītajām pusēm

Saistītā persona	Saistītajām personām pārdotā produkcija un pakalpojumi	No saistītajām personām iegādātā produkcija un pakalpojumi
Veselības centrs Ilūkste SIA reģ.Nr.41503014677	2022 44 2023 49	0 0
Daugavpils ūdens SIA ,reģ.Nr. 41503002432	2022 6227 2023 5110	104786 131807
Daugavpils zobārstniecības poliklīnika SIA, reģ.Nr.41503007355	2022 0 2023 0	143 143
Daugavpils satiksme AS, reģ.Nr.41503002269	2022 168 2023 1494	0 0
Daugavpils Bērnu veselības centrs SIA, reģ.Nr. 41503021397	2022 471 2023 253	0 0
Daugavpils valstspilsētas pašvaldība reģ.Nr.90000077325	2022 107489 2023 181783	4529 3016
Augšdaugavas novada pašvaldības centrālā administrācija reģ.Nr.90009117568	2022 44279 2023 52254	0 0
Augšdaugavas novada pašvaldība reģ.Nr.40900036310	2022 21399 2023 21399	0 0
Rīgas Stradiņa Universitāte reģ.Nr.90000013771	2022 984986 2023 1150133	5632 4524
Daugavpils siltumtīkli PAS reģ.Nr.415030026945	2022 271 2023 0	724348 717492
Labiekārtošana-D SIA, reģ.Nr.41503003033	2022 430 2023 138	0 0
Daugavpils valstspilsētas pašvaldības iestāde, "Sociālais dienests", reģ.Nr.90001998587	2022 164717 2023 163163	0 0
	2022 0	7865

Daugavpils reģionālā slimnīca SIA
 Reģ. Nr.41503029600
 Juridiskā adrese: Vasarnīcu iela 20, Daugavpils
 2023. GADA PĀRSKATS

Daugavpils specializētais autotransporta uzņēmums SIA reģ.Nr.41503002447	2023	0	8076
Daugavpils valstspilsētas pašvaldības iestāde "Daugavpils pilsētas Izglītības pārvalde" reģ.Nr.90009737220	2022	33485	0
Daugavpils valstspilsētas pašvaldības iestāde, "Jaunatnes lietu un sporta parvalde", reģ.Nr. 90011647754	2023	17392	0
Atkritumu apsaimniekošanas Dienvidlatgales starppašvaldību organizācija SIA reģ.Nr.41503029988	2022	0	54208
Daugavpils valstspilsētas pašvaldības iestāde "Daugavpils pensionāru sociālās apkalpošanas teritoriālais centrs" reģ.Nr.90000065913	2023	0	68951
Augšdaugavas novada pašvaldības Sociālo pakalpojumu centrs "Pīlādzis" reģ.Nr.90001595407	2022	1149	0
Daugavpils valstspilsētas pašvaldības iestāde "Komunālās saimniecības pārvalde" reģ.Nr.90009547852	2023	233	0
Daugavpils valstspilsētas pašvaldības iestāde "Vienības nams" reģ.Nr.90000077556	2022	727	0
Daugavpils valstspilsētas pašvaldības iestāde "Daugavpils pilsētas pašvaldības tūrisma attīstības un informācijas aģentūra", reģ.Nr.90010652160	2023	214	0
Daugavpils valstspilsētas pašvaldības iestāde "Latgales zoodarzs" reģ.Nr.90000705874	2022	1261	0
Daugavpils valstspilsētas pašvaldības iestāde "Baltkrievu kultūras centrs", reģ.Nr. 90000647330	2023	1307	0
Daugavpils valstspilsētas pašvaldības iestāde "Rotko muzejs", reģ.Nr. 90009938567	2022	252	0
Daugavpils valstspilsētas pašvaldības iestāde "Daugavpils Tehnikas un industriālā dizaina centrs "Inženieru arsenāls" ", reģ.Nr.40900035160	2023	194	0
Daugavpils valstspilsētas pašvaldības iestāde "Daugavpils Novadpētniecības un mākslas muzejs", reģ.Nr. 90000030377	2023	40	0
Daugavpils valstspilsētas pašvaldības iestāde "Daugavpils cietokšņa un muzeju pārvalde" reģ.Nr.40900040299	2022	25	0
	2023	123	0
	2023	316	144
	2023	178	62
	2023	770	0
	2023	57	0
	KOPĀ 2022:	1346175	901368
	KOPĀ 2023:	1596406	934215

Nenokārtotās saistības gada beigās nav nekādā veidā nodrošinātas, un norēķini tiek veikti naudā. Ne par kādiem saistīto personu parādiem nav sniegtas vai saņemtas nekādas garantijas. 2023. gadā Sabiedrība nav izveidojusi nekādus uzkrājumus nedrošiem parādiem saistībā ar summām, ko saistītās personas ir tai parādā.

Notikumi pēc bilances datuma

Laika posmā no pārskata gada pēdējās dienas līdz šo finanšu pārskatu parakstīšanas datumam nav bijuši nekādi citi notikumi, kuru rezultātā šajos finanšu pārskatos būtu jāveic korekcijas vai kuri būtu jāpaskaidro šajos finanšu pārskatos.

Aplēšu izmantošana

Sagatavojot finanšu pārskatu, vadībai nākas pamatoties uz zināmām aplēsēm un pieņēmumiem, kas ietekmē atsevišķos pārskatos atspoguļotos bilances un peļņas vai zaudējumu aprēķina posteņu atlikumus, kā arī iespējamo saistību apmēru. Nākotnes notikumi var ietekmēt pieņēmumus, pamatojoties uz kuriem veiktas attiecīgās aplēses. Jebkāda aplēšu izmaiņu ietekme tiek atspoguļota finanšu pārskatā to noteikšanas brīdī.

II Skaidrojums par bilances posteņiem. Aktīvs

2.1 Skaidrojums par ilgtermiņa ieguldījuma posteņiem

2.1.1 Nemateriālie ieguldījumi

	Koncesijas, patenti, licences, preču zīmes un tamlīdzīgas tiesības	Citi nemateriālie ieguldījumi	Nemateriālo ieguldījumu izveidošana	Kopā
	EUR	EUR	EUR	EUR
Iegādes izmaksas vai ražošanas pašizmaksa:				
pārskata gada sākumā	182151	187485	0	369636
pārskata gada beigās	182151	188775	0	370926
Vērtības palielinājumi, ieskaitot uzlabojumus	0	1290	0	1290
Atsavināšana vai likvidācija pārskata gadā				
Pārvietošanā uz/no citu bilances posteni				
Uzkrātās vērtības samazinājuma korekcijas:				
pārskata gada sākumā	137542	162963	0	300505
pārskata gada beigās	150744	178271		329015
Pārskata gadā aprēķinātās vērtības samazinājuma korekcijas	13202	15308		28510
Uzkrāto vērtības samazinājuma korekciju kopsummas izmaiņas saistībā ar objekta atsavināšanu, likvidāciju vai pārvietošanu uz citu posteni				
Bilances vērtība:				
pārskata gada sākumā	44609	24522	0	69131
pārskata gada beigās	31407	10504	0	41911

2.1.2 Pamatlīdzekļi

	Nekustamie īpašumi	Ilgtermiņa ieguldījumi nomātajos pamatlīdzekļos	Tehnoloģiskās iekārtas un ierīces	Pārējie pamatlīdzekļi un inventārs	Pamatlīdzekļu izveidošana un nepabeigto celtniecības objektu izmaksas	Avansa maksājumi par pamatlīdzekļiem	Kopā
	EUR	EUR	EUR	EUR	EUR	EUR	EUR
Iegādes izmaksas vai ražošanas pašizmaksa:							
pārskata gada sākumā	19849940	1382606	26782517	2629880	871817	107351	51624111
pārskata gada beigās	26576757	0	30698547	2757241	2030225	365243	62428013
Vērtības palielinājumi, ieskaitot uzlabojumus	522000	0	5104241	135120	2855118	286632	8903111
Vērtības palielinājumi- pārvērtēšana	8119766	0	0	0	0	0	8119766
Vērtības samazinājumi- pārvērtēšana	-1914949	0	0	0	0	0	-1914949
Atsavināšana vai likvidācija pārskata gadā	0	-1362232	-2883498	-29556	0	-28740	-4304026
Pārvietošana uz/no citu bilances posteni	0	-20374	1695287	21797	-1696710	0	0
Uzkrātās vērtības samazinājuma korekcijas:							
pārskata gada sākumā	4880373	1102188	15173822	2044610	0	0	23200993
pārskata gada beigās	5094283	0	14547121	2150742	0	0	21792146
Pārskata gadā aprēķinātās vērtības samazinājuma korekcijas (nolietojums)	213910	76845	1682267	118275			2091297
Uzkrāto vērtības samazinājuma korekciju kopsummas izmaiņas saistībā ar objekta atsavināšanu, likvidāciju vai pārvietošanu uz citu posteni	0	-1179033	-2308968	-12143	0	0	-3500144
Bilances vērtība:							
pārskata gada sākumā	14969567	280418	11608695	585270	871817	107351	28423118
pārskata gada beigās	21482474	0	16151426	606499	2030225	365243	40635867

Sertificēts nekustamo īpašumu vērtētājs 2023. gada 31.decembrī ir noteicis nekustamā īpašuma novērtēšanu patiesajā vērtībā EUR 21387488 apmērā.

Īpašuma vērtības noteikšanai tiek izmantota izmaksu pieejas atlikušo aizvietošanas izmaksu metode.

2.2 Apgrozāmie līdzekļi

2.2.1 Krājumi

	31.12.2023	31.12.2022
	EUR	EUR
Pārtikas produkti	9409	9249
Medikamenti, zāles un medicīnas materiāli	1103869	1386486
Saimniecības materiāli un kancelejas piederumi	58758	67496
Degviela, smērvielas	10267	1408
Mašīnu un iekārtu rezerves daļas	17540	27855
Pārējie materiāli	206	290
Medicīniskais un saimnieciskais inventārs	217669	235425
Veļa, gultas piederumi, apģērbs un apavi	54342	60063
Bibliotēku fonds	985	1031
Kopā	1473045	1789303

2.2.2 Pircēju un pasūtītāju parādi

	31.12.2023	31.12.2022
	EUR	EUR
Pircēju un pasūtītāju parādu uzskaites vērtība	2196543	2439525
Uzkrājumi šaubīgiem parādiem	-327287	-312728
Kopā	1869256	2126797

Uzkrājumu šaubīgiem debitoru parādiem

	31.12.2023	31.12.2022
	EUR	EUR
Uzkrājumu atlikums gada sākumā	312728	335565
Atlikuma korekcija gada sākumā	0	-59
Uzkrājumu veidošana nedrošiem parādiem	55088	49637
Samazinājums (atmaksātie parādi)	-10972	-18202
Norakstīti zaudētie parādi	-29557	-54213
Uzkrājumu atlikums gada beigās	327287	312728

2.2.3 Nākamo periodu izmaksas

	31.12.2023	31.12.2022
	EUR	EUR
Nākamo periodu izdevumi saistīti ar apdrošināšanu	43150	65714
Finanšu jomas izdevumu abonēšanas izmaksas	18	16
Nākamo periodu izdevumi par studiju maksu	23945	22549
Pārējās nākamo periodu izmaksas	2306	13878
Kopā	69419	102157

2.2.4 Radniecīgo sabiedrību parādi

	Izmaiņas pārskata periodā	31.12.2023 EUR	31.12.2022 EUR
Īstermiņa			
Parādi par pārdotajām precēm un sniegtajiem pakalpojumiem			
Daugavpils siltumtīkli PAS reģ.Nr.415030026945	-68	0	68
Daugavpils ūdens SIA reģ.Nr. 41503002432	+199	199	0
Daugavpils valstspilsētas pašvaldība reģ.Nr.90000077325	+6845	14595	7750
Augšdaugavas novada pašvaldības centrālā administrācija reģ.Nr.90009117568	+845	6278	5433
Rīgas Stradiņa Universitāte reģ.Nr.90000013771	-64035	105253	169288
Daugavpils valstspilsētas pašvaldības iestāde "Daugavpils Tehnikas un industriālā dizaina centrs "Inženieru arsenāls" " reģ.40900035160	+178	178	0
Daugavpils valstspilsētas pašvaldības iestāde, "Sociālais dienests", reģ.Nr.90001998587	+1172	12351	11179
Daugavpils ūdens SIA reģ.Nr.41503002432	-567	0	567
Daugavpils valstspilsētas pašvaldības iestāde "Komunālās saimniecības pārvalde" reģ.Nr.90009547852	-124	0	124
Kopā	-55555	138854	194409

2.2.5 Citi debitori

	31.12.2023 EUR	31.12.2022 EUR
Norēķini ar darbiniekiem	25361	1935
Pārējie debitori	40605	2599
Kopā	65966	4534

2.2.6 Uzkrātie ieņēmumi

	31.12.2023 EUR	31.12.2022 EUR
Uzkrātie ieņēmumi par valsts kompensācijām Covid-19 ierobežošanai un seku novēršanai	0	136445
Uzkrātie ieņēmumi par valsts finansētajiem stacionārajiem pakalpojumiem	0	82653
Uzkrātie ieņēmumi par valsts kompensācijām – par parenterāli ievadāmo zāļu onkoloģisko saslimšanu	88552	106902
Uzkrātie ieņēmumi VADS	6208	0
Uzkrātie ieņēmumi par veselības aprūpes pakalpojumiem	1953	24361
Uzkrātie ieņēmumi par pakalpojumiem	6912	4356
Kopā	103625	354717

2.2.7 Detalizēta informācija par naudas un tās ekvivalentu atlikumiem (naudas plūsmas pārskatā) pārskata gada sākumā un beigās

	31.12.2023	31.12.2022
	EUR	EUR
Naudas līdzekļi kasē	4650	3134
Naudas līdzekļi kredītiestādēs, t.sk.:	1204425	1437692
	<i>finansējums ES projektu realizācijai</i>	<i>0</i>
Nauda ceļā	3501	15696
Kopā	1212576	1456522

III Skaidrojums par bilances posteņiem. Pasīvs

3.1 Informācija par akcijām un daļām

Akciju veids	Skaits	Nominālvērtība EUR
Parastās		
1.Daugavpils valstspilsētas pašvaldība reģ.Nr.90000077325	8112865	1
2.Augšdaugavas novada pašvaldība reģ.Nr.40900036310	765055	1
3.Rīgas Stradiņa universitāte reģ.Nr.90000013771	207976	1
Kopā	9085896	x

Sabiedrības pamatkapitāls 2023.gada 31. decembrī ir 9085896 EUR.
 2023.gadā Sabiedrības pašu kapitāls palielināts par 522000 EUR. Sabiedrības pamatkapitāls 2023. gada 31. decembrī sastāv no 9085896 daļām, kur vienas daļas nominālvērtībā ir 1 EUR.

3.2 Kreditori

3.2.1 Nākamo periodu ieņēmumi, kuru samaksas termiņš ir ilgāks par pieciem gadiem

Saņemtais finanšu atbalsts:	Izmaiņas, EUR	31.12.2023 EUR	31.12.2022 EUR
Eiropas Reģionālās attīstības fondi	+4003536	18052413	14048877
Valsts un pašvaldības projekti	-1135051	2522594	3657645
Citi starptautiskie projekti	-35298	178396	213694
Pārējie	-5131	372628	377759
Kopā	+2828056	21126031	18297975

Tai skaitā:

Saņemtais finanšu atbalsts:	31.12.2023 EUR		31.12.2022 EUR		Izmaiņas EUR
	no 2 līdz 5 gadiem	virs 5 gadiem	no 2 līdz 5 gadiem	virs 5 gadiem	
Eiropas Reģionālās attīstības fondi	5201772	12850641	3224077	10824800	+2025841
Valsts un pašvaldības projekti	1285750	1236844	1263285	2394360	-1157516
Citi starptautiskie projekti	101181	77215	118269	95425	-18210
Pārējie	20525	352103	23729	354030	-1927
Kopā	6609228	14516803	4629360	13668615	+848188

Nākamo periodu ieņēmumi

	31.12.2023	
	Ilgtermiņa daļa	Īstermiņa daļa
ERAF VPB1/ERAF/CFLA/04/NP/1.4.2./000005/005	0	41451
VPD1/ERAF/CFLA/07/NP/1.4.2/0001/00004/004	146628	73314
ERAF PDP/1.5.3.2/08IPIA/VSMTVA/001	513800	5565
ERAF 3DP/3.1.5.3.1/09/IPIA/VSMTVA/003 Par stacionārās veselības aprūpes infrastruktūras uzlabošanu SIA "Daugavpils reģionālā slimnīca", uzlabojot veselības aprūpes pakalpojumu kvalitāti un paaugstinot izmaksu efektivitāti	4080261	160900
ERAF 3DP/3.1.5.3.1/11/IPIA/VEC/002 Par stacionārās veselības aprūpes infrastruktūras uzlabošanu SIA „Daugavpils reģionālā slimnīca”, uzlabojot veselības aprūpes pakalpojumu kvalitāti un paaugstinot izmaksu efektivitāti	2623681	59080
ERAF 9.3.2.0/17/I/010 Sabiedrības ar ierobežotu atbildību "Daugavpils reģionālā slimnīca" kvalitatīvu veselības aprūpes pakalpojumu pieejamības uzlabošana un infrastruktūras attīstība	6859597	722206
AF projekts Nr.4.1.1.2.i.0/1/22/I/CFLA/009	3828446	316035
ENPI LLB-1-090 Krūts vēža mūsdienīgu apzināšanas, profilakses, agrīnas diagnostikas un ārstēšanas pasākumu attīstība Latvijas, Lietuvas un Baltkrievijas pierobežā	7858	10003
INTERREG LLI-224 Kvalitatīvas medicīnas pakalpojumu pieejamības uzlabošana, stiprinot institucionālo kapacitāti un sadarbību pārrobežotu reģionā Zarasi - Daugavpils	90037	14309
INTERREG LLI-396 "Slimnīcu sadarbība, izveidojot efektīvu ķirurģisko pakalpojumu pārvaldību pārrobežu reģionā" Latvijas – Lietuvas pārrobežu sadarbības programmas 2014. – 2020.gadam ietvaros	80500	10986
Līgums NVD Nr.1802 11.04.2019. par medicīnas iekārtas izdevumu segšanu	49630	5179
Līgums NVD Nr.6-238-2020-1. 17.03.2020 par medicīnas iekārtas segšanu	7296	1307
Līgums NVD-2/55-2020 29.10.2020 2020 par intensīvās terapijas nodaļas paplašināšanas, izolācijas boksu izveides un pacientu plūsmas nodalīšanas darbu izdevumu segšanu	1051495	117111
Līgums NVD-2/193/2021 21.04.2021 par finansējuma piešķiršanu planšetu iegādes izdevumu segšanai	4239	2435
Līgums NVD-2/52-2021 25.01.2021 par intensīvās terapijas nodaļas paplašināšanas, izolācijas boksu izveides un pacientu plūsmas nodalīšanas darbu un medicīnisko iekārtu izdevumu segšanu	549634	83512
Līgums NVD-2/70-2021 28.01.2021 28.01.2021 par medicīnisko iekārtu un papildaprīkojuma iegādi	267408	35609
Līgums NVD-2/24-2021 19.01.2021 par medicīnas ierīču iegādi	207063	31930
Solidaritātes fonds, līgums Nr.39-2-1/6112	192208	30578
Citi valsts projekti	193622	38056
Pārējie	372628	5131
Valsts apmaksātie medikamenti, medicīnas materiāli	0	50913
Valsts apmaksātās dāvanas donoriem	0	1037
Dāvināts inventārs	0	8
Kopā	21126031	1816655

Nākamo periodu ieņēmumi

	31.12.2022	
	Ilgtermiņa daļa	Īstermiņa daļa
ERAF VPB1/ERAF/CFLA/04/NP/1.4.2./000005/005	41451	41450
VPD1/ERAF/CFLA/07/NP/1.4.2/0001/00004/004	219941	73314
ERAF PDP/1.5.3.2/08IPIA/VSMTVA/001	1200624	61721
ERAF 3DP/3.1.5.3.1/09/IPIA/VSMTVA/003 Par stacionārās veselības aprūpes infrastruktūras uzlabošanu SIA "Daugavpils reģionālā slimnīca", uzlabojot veselības aprūpes pakalpojumu kvalitāti un paaugstinot izmaksu efektivitāti	5075843	163789
ERAF 3DP/3.1.5.3.1/11/IPIA/VEC/002 Par stacionārās veselības aprūpes infrastruktūras uzlabošanu SIA „Daugavpils reģionālā slimnīca”, uzlabojot veselības aprūpes pakalpojumu kvalitāti un paaugstinot izmaksu efektivitāti	2757558	162967
ERAF 9.3.2.0/17/I/010 Sabiedrības ar ierobežotu atbildību "Daugavpils reģionālā slimnīca" kvalitatīvu veselības aprūpes pakalpojumu pieejamības uzlabošana un infrastruktūras attīstība ENPI LLB-1-090 Krūts vēža mūsdienīgu apzināšanas, profilakses, agrīnas diagnostikas un ārstēšanas pasākumu attīstība Latvijas, Lietuvas un Baltkrievijas pierobežā	4753460	434102
INTERREG LLI-224 Kvalitatīvas medicīnas pakalpojumu pieejamības uzlabošana, stiprinot institucionālo kapacitāti un sadarbību pārrobežotu reģionā Zarasi - Daugavpils	17862	10046
INTERREG LLI-396 "Slimnīcu sadarbība, izveidojot efektīvu ķirurģisko pakalpojumu pārvaldību pārrobežu reģionā" Latvijas – Lietuvas pārrobežu sadarbības programmas 2014. – 2020.gadam ietvaros Līgums NVD Nr.1802 11.04.2019. par medicīnas iekārtas izdevumu segšanu	104346	14309
Līgums NVD Nr.6-238-2020-1. 17.03.2020 par medicīnas iekārtas segšanu	91486	10793
Līgums NVD-2/55-2020 29.10.2020 2020 par intensīvās terapijas nodaļas paplašināšanas, izolācijas boksu izveides un pacientu plūsmas nodalīšanas darbu izdevumu segšanu	54809	5179
Līgums NVD-2/193/2021 21.04.2021 par finansējuma piešķiršanu planšetu iegādes izdevumu segšanai	8603	1307
Līgums NVD-2/52-2021 25.01.2021 par intensīvās terapijas nodaļas paplašināšanas, izolācijas boksu izveides un pacientu plūsmas nodalīšanas darbu un medicīnisko iekārtu izdevumu segšanu	1165526	117036
Līgums NVD-2/70-2021 28.01.2021 28.01.2021 par medicīnisko iekārtu un papildaprīkojuma iegādi	6675	2435
Līgums NVD-2/24-2021 19.01.2021 par medicīnas ierīču iegādi	1234581	83177
Citi valsts projekti	303018	35609
Pārējie	238994	31930
Valsts apmaksātie medikamenti, medicīnas materiāli	645439	85364
Valsts apmaksātās dāvanas donoriem	377759	5932
Dāvināts inventārs	0	46596
	0	1107
	0	603
Kopā	18297975	1388766

3.2.2 Nodokļi un valsts sociālās apdrošināšanas iemaksas

	31.12.2023	31.12.2022
	EUR	EUR
Pievienotās vērtības nodoklis	87283	13608
Iedzīvotāju ienākuma nodoklis	423524	440826
Uzņēmumu ienākuma nodoklis	126	6603
Dabas resursu nodoklis	1427	4704
Valsts sociālās apdrošināšanas obligātās iemaksas	904052	922552
Uzņēmējdarbības riska valsts nodeva	619	625
Kopā	1417031	1388918

3.2.3 Pārējie kreditori

	31.12.2023	31.12.2022
	EUR	EUR
Norēķini par darba algu	1895444	1751403
Norēķini par stipendiju izmaksu	11434	15626
Norēķini par ieturējumiem no darba samaksas	9942	12939
Pārējie norēķini	6772	8216
Kopā	1923592	1788184

3.2.4 Uzkrātās saistības

	31.12.2023	31.12.2022
	EUR	EUR
Uzkrātās saistības neizmantoto atvaļinājumu izmaksām	1952401	1961427
Uzkrātās saistības piemaksai – par darbu paaugstināta riska un saistība ar Covid-19 slodzes apstākļos	367	367
Uzkrātās saistības sociālajiem maksājumiem	457887	458428
Uzkrātās saistības piegādātājiem un darbuzņēmējiem	83754	201039
Uzkrātās saistības par norēķiniem ar pakalpojumu piegādātājiem – projekts ERAF Nr.9.3.2.0/17/I/010	1996	0
Kopā	2496405	2621261

IV Skaidrojums par peļņas vai zaudējumu aprēķinu

4.1 Neto apgrozījums

	NACE kods	2023 EUR	2022 EUR
Slimnīcas veselības aprūpes pakalpojumu sniegšana	86.10	46840753	48048553
Medicīnas maksas pakalpojumu ieņēmumi un pacientu iemaksas	86.10	3407130	2918677
Kopā:		50247883	50967230

Pakalpojumi sniegti Latvijā.

4.2 Pārdotās produkcijas ražošanas pašizmaksa, pārdoto preču vai sniegto pakalpojumu iegādes izmaksas

	2023 EUR	2022 EUR
Materiālu izmaksas	12436191	11945649
Personāla izmaksas:		
darba algas	31390207	31671114
valsts sociālās apdrošināšanas obligātās iemaksas	7372603	7421531
Pamatlīdzekļu nolietojums, nemateriālo ieguldījumu vērtības norakstījumu summas	2062335	1806131
Sakaru pakalpojumi	13976	14820
Nomas maksa	200471	140237
Komunālo pakalpojumu izdevumi	2020381	1980951
Apdrošināšanas maksājumi	4162	3993
Uzkrājumi atvaļinājumiem un sociālajiem maksājumiem	1981	-5482
Citas ražošanas izmaksas	441049	468293
Pārējie izdevumi	873510	897551
Darbinieku veselības apdrošināšanas izmaksas	91018	121269
Kopā	56907884	56466057

4.3 Pārdošanas izmaksas

	2023 EUR	2022 EUR
Reklāmas izmaksas	0	48
Kopā	0	48

4.4 Administrācijas izmaksas

	2023 EUR	2022 EUR
Personāla izmaksas:		
darba algas	984785	923700
valsts sociālās apdrošināšanas obligātās iemaksas	229273	214747
Sakaru pakalpojumi	9716	10566
Izdevumi par kancelejas precēm, saimniecības materiāliem	13338	13925
Atlīdzība zvērinātam revidentam par gada pārskata revīziju	8934	5195
Bankas pakalpojumi	11077	13272
Juridiskie pakalpojumi	36573	25636
Nekustamo īpašumu nodoklis	3752	3485
Pamatlīdzekļu nolietojums nemateriālo ieguldījumu vērtības norakstījumu summas	57472	67546
Uzkrājumi atvaļinājumiem un sociālajiem maksājumiem	-11549	11216
Citi administrācijas izdevumi	73343	65986
Darbinieku veselības apdrošināšanas izmaksas	2934	3925
Kopā	1419648	1359199

4.5 Pārējie saimnieciskās darbības ieņēmumi

	2023 EUR	2022 EUR
Saņemta finanšu palīdzība, kas attiecas uz pārskata periodu	3365439	1564100
Pārējie saimnieciskās darbības ieņēmumi	151821	113709
Ieņēmumi no telpu, iekārtu nomas	246417	232370
Ieņēmumi no darbinieku, mātes ēdināšanas, no kopēšanas un citiem pakalpojumiem	43404	35777
Atgrieztais šaubīga debitora parāds	10931	18261
Valsts budžeta ieņēmumi no rezidentu apmācības	1586658	1420760
Daugavpils pilsētas pašvaldība - dotācija darbinieku veselības apdrošināšanai	120000	82250
Dotācija no valsts budžeta pasākumā "Nodarbinātības pasākumi vasaras brīvlaikā personām, kuras iegūst izglītību vispārējās, speciālās vai profesionālās izglītības iestādēs"	10997	0
Ieņēmumu avotu pārklasifikācija:		
- <i>Dotācija no valsts budžeta pasākumā "Nodarbinātības pasākumi vasaras brīvlaikā personām, kuras iegūst izglītību vispārējās, speciālās vai profesionālās izglītības iestādēs"</i>		17481
- <i>Dažādi ieņēmumi</i>	0	-17481
Dažādi ieņēmumi	200387	262628
Iepriekšējo gadu peļņa, kas konstatēta pārskata gadā	0	194760
Ieņēmumi par praktisko apmācību	41527	0
Kopā	5777581	3924615

4.6 Pārējās saimnieciskās darbības izmaksas

	2023 EUR	2022 EUR
Zaudējumi no pamatlīdzekļu norakstīšanas un pārdošanas, neto	152492	15621
Ilgtermiņa ieguldījumu vērtības norakstījumi un samazinājumi	1914949	0
Soda nauda un līgumsodi	4211	78
Pārējās personāla izmaksas (darbinieku ārstēšanas izdevumi, darba devēja dotais labums- IIN , VSAOI nomaksāti)	189232	168738
Materiālo vērtību norakstīšana, kas nepiedalās saimnieciskajā darbībā	2183	1508
Bezcerīgo parādu norakstīšana	29225	8743
Šaubīgo debitoru parādu uzkrājumu veidošana	55087	49637
Citi ar saimniecisko darbību nesaistītie izdevumi	1453	28158
Pārējās saimnieciskās darbības izmaksas	9853	11168
Ar rezidentu apmācības saistītie izdevumi	141334	119208
Rezidentu ikmēneša stipendijas izmaksa	178574	157079
Ar studentu apmācības saistītie izdevumi	1456	0
Zaudējumi no valūtas kursa svārstībām	473	0
Kopā	2680522	559938

4.7 Procentu maksājumi un tamlīdzīgas izmaksas

	2023 EUR	2022 EUR
Pārējās izmaksas	0	2133
Kopā	0	2133

4.8 Uzņēmumu ienākuma nodoklis

Par pārskata periodu aprēķinātais nodoklis ir aprēķināts, ievērojot likuma "Uzņēmumu ienākuma nodokļa likums" prasības, un piemērojot 20% nodokļa likmi ar nodokli apliekamai bāzei.

4.9 Skaidrojums par pārskata gadā un iepriekšējos pārskata gados saņemto finanšu palīdzību

Finanšu palīdzības sniedzējs	Kad saņemts (gads)	Summa	Saņemšanas mērķis	Nosacījumi	Pārskata gadā atmaksājamā summa, ja nav izpildīts kāds no nosacījumiem
Daugavpils valstspilsētas pašvaldība	2023.gads	120000	dotācija darbinieku veselības apdrošināšanai	-	-
Saņemta finanšu palīdzība, kas attiecas uz pārskata periodu	-	3365439	-	-	-

4.10 Papildus sniegtā informācija

Skaidrojums par ieņēmumu un izdevumu posteņiem

Atlīdzība vadībai:

	2023 EUR	2022 EUR
Atlīdzība padomes locekļiem		
Atalgojums	60300	61200
Valsts sociālās apdrošināšanas izmaksas	13819	14031
Kopā	74119	75231
Atlīdzība valdes locekļiem		
Atalgojums	67728	42696
Valsts sociālās apdrošināšanas izmaksas	15977	10074
Pārējās sociālās nodrošināšanas izmaksas	0	8
Kopā	83705	52778

Personāla izmaksas:

	2023 EUR	2022 EUR
Darbinieku atalgojums	32246964	32490918
Valsts sociālās apdrošināšanas izmaksas	7572080	7612173
Pārējās sociālās nodrošināšanas izmaksas	194008	174082
Kopā	40013052	40277173

Vidējais darbinieku skaits:

	2023	2022
Vidējais darbinieku skaits	1721	1670

Vidējais darbinieku skaits sadalījumā pa kategorijām:

	2023	2022
Valdes locekļi	1	1
Padomes locekļi	4	4
Pārējie darbinieki	1716	1665

Informācija par zvērinātam revidentam (vai sabiedrībai) aprēķināto atlīdzību

	Summa EUR
Gada pārskata obligātā revīzija (pārbaude)	8934

V Ziņas par līgumiem, kuriem ir svarīga nozīme sabiedrības darbībā

Sabiedrība savu ārstniecisko darbību veic saskaņā ar noslēgtajiem sadarbības līgumiem, kas pamatojoties uz Ministru kabineta 28.08.2018. noteikumiem Nr. 555 "Veselības aprūpes pakalpojumu organizēšanas un samaksas kārtība". Pacientu ārstēšanu no valsts budžeta līdzekļiem reglamentē sadarbības līgumi ar Nacionālo veselības dienestu:

- 12.06.2019. līgums Nr. NVD-1-2024-2019 par stacionārās veselības aprūpes pakalpojumu sniegšanu un apmaksu;
- 01.04.2021. līgums Nr. NVD-1/1195-2021 par primārās veselības aprūpes pakalpojumu sniegšanu un apmaksu;
- 02.02.2022. līgums Nr. NVD-1/654-2022 par sekundāras ambulatorās veselības aprūpes pakalpojumu sniegšanu un apmaksu;
- 02.02.2022. līgums Nr. NVD-1/653-2022 par ambulatoro laboratorisko veselības aprūpes pakalpojumu sniegšanu un apmaksu;
- 05.09.2023. līgums Nr. NVD-170-2023 par zobārstniecības pakalpojumu sniegšanu un apmaksu.

VI Papildinformācija par peļņas sadali vai zaudējumu segšanu

2023.gadu Sabiedrība ir noslēgusi ar zaudējumiem EUR 4984410 apmērā.

Pārskata gada beigās Sabiedrības īstermiņa saistības pārsniedz īstermiņa aktīvus par EUR 10343722, tai skaitā daļa no īstermiņa saistībām 1816655 EUR ir nākamo periodu ieņēmumi.

Sabiedrības vadība arī turpmāk strādās pie tā, lai turpmākajos gados ieņēmumi no saimnieciskās darbības pārsniegtu izdevumus. Sasniedzot pozitīvo naudas plūsmu no saimnieciskās darbības, būs iespējams nodrošināt finansējumu likviditātes uzlabošanai. Pastāvīgi tiek kontrolētas un iespēju robežās tiek samazinātas un optimizētas, bet lai netraucētu un nepasliktinātu veselības aprūpes pakalpojumu sniegšanas kvalitāti, Slimnīcas izdevumu pozīcijas, it īpaši veicot energoefektivitātes pasākumus un optimizējot veselības aprūpes pakalpojumu sniegšanas procesus.

Inta Vaivode
Valdes priekšsēdētāja

Edgars Labsvīrs
Valdes loceklis

Ģertruda Mickeviča
Grāmatvedis